

KAYSERİ ÜNİVERSİTESİ
BİLGİ İŞLEM DAİRE BAŞKANLIĞI

FAALİYET RAPORU
2020

OCAK 2021

İÇİNDEKİLER

Sayfa No

BİRİM YÖNETİCİSİ SUNUŞU	
I- GENEL BİLGİLER	
A. MİSYON VE VİZYON	
B. YETKİ, GÖREV VE SORUMLULUKLAR	
C. İDAREYE İLİŞKİN BİLGİLER.....	
1. Fiziksel Yapı	
2. Örgüt Yapısı.....	
3. Bilgi ve Teknolojik Kaynaklar	
4. İnsan Kaynakları.....	
5. Sunulan Hizmetler.....	
6. Yönetim ve İç Kontrol Sistemi	
D. DİĞER HUSUSLAR.....	
II- AMAÇ VE HEDEFLER	
A. BİRİMİN AMAÇ VE HEDEFLERİ	
B. TEMEL POLİTİKALAR VE ÖNCELİKLER	
C. DİĞER HUSUSLAR.....	
III-FAALİYETLERE İLİŞKİN BİLGİ VE DEĞERLENDİRMELER.....	
A. MALİ BİLGİLER.....	
1. Bütçe Uygulama Sonuçları.....	
2. Mali Denetim Sonuçları.....	
3. Diğer Hususlar	
B. PERFORMANS BİLGİLERİ	
1. Faaliyet ve Proje Bilgileri	
2. Performans Sonuçları Tablosu.....	
3. Performans Sonuçlarının Değerlendirilmesi.....	
IV-KURUMSAL KABİLİYET VE KAPASİTENİN DEĞERLENDİRİLMESİ	
A. ÜSTÜNLÜKLER.....	
B. ZAYIFLIKLAR.....	
C. DEĞERLENDİRME.....	
V- ÖNERİ VE TEDBİRLER	
VI- EKLER.....	

-İÇ KONTROL GÜVENCE BEYANI

BİRİM YÖNETİCİSİ SUNUŞU

Günümüzde bilişim teknolojilerinde sunulan imkânlar üniversitelerin en önemli tercih sebeplerinden birisi durumundadır. Üniversitemiz yeni kurulan bir üniversite olması nedeniyle hem sistem bilişim altyapısı hem de yazılım donanım alanında en güncel yapılar kullanarak ülkemizde iyi kurumlar arasında yer almayı amaçlamaktadır.

Günümüzün ve geleceğin bilgi çağı haline gelmesiyle, bilginin önemine inanan ve bunu paydaşları ile paylaşarak bir üst noktayı her zaman hedefleyen üniversitemiz için bilgi teknolojilerinden en üst seviyede yararlanabilmesi için bu alandaki çalışmalar sürekli olarak izlenmektedir. Bu gelişmeler ışığında yeni kurulan üniversite olmamız nedeniyle bu gelişmelerin üniversitemizde uygulanarak, bilişim alanında özellikle akademisyenlerimiz ve öğrencilerimize yüksek kalite de eğitim-öğretim, araştırma geliştirme ve uygulama-hizmet süreçlerini destekleyecek en son teknolojilere ulaşmalarını ve kullanmalarını sağlamak amaçlanmaktadır.

Bu amaçlar kapsamında, Daire Başkanlığımız, üniversite birimlerinin ve çalışanlarının beklentilerine azami ölçüde cevap verebilecek hizmetleri, en ekonomik şartlarda, güvenilir, kaliteli ve sürekli bir hizmet anlayışı ile üretmeyi, hedef olarak belirlemiştir. Bu nedenle, çalışmaların sürdürülebilmesi ve kalitesinin artırılması için doğru planlamaların ve yatırımların yapılması kaçınılmaz bir zorunluluk olarak ortaya çıkmaktadır. Daire başkanlığımızın 2020-2024 periyodunu kapsayan Stratejik Planı, dairemizin güçlü ve gelişmeye açık yönleri de dikkate alınarak tüm personelimizin katılımıyla hazırlanmıştır. Bilgi İşlem Daire Başkanlığı olarak hazırladığımız stratejik planımızı süreç içerisinde ortaya çıkacak durumlara göre gerektiğinde revize ederek ve genel çerçevesini koruyarak uygulama azmindeyiz.

Saygılarımla....

Ayhan RENKLİER
Bilgi İşlem Daire Başkanı

I- GENEL BİLGİLER

A. Misyon ve Vizyon

Misyon

Üniversitemizin bilişim alanındaki alt yapı (ağ, yazılım ve donanım) ihtiyaçlarını, en yeni teknolojileri kullanmak suretiyle karşılamak, sunulan hizmeti kaliteli, hızlı ve kesintisiz gerçekleştirmek; öğrencilerimizin eğitime, akademisyenlerimizin eğitim, öğretim, araştırma ve geliştirme çalışmalarına bu alanda tam ve eksiksiz katkı sağlamak, idari birimlerin iş gerçekleştirme süreçlerine aynı yolla destek vermek ve üniversitemizi daha ileriye götürecek projeler üretmektir.

Vizyon

Gelişen teknolojinin bütün iç paydaşlarımız için maksimum fayda sağlayacak bir ortama ulaşması için bütün bilişim altyapısının sağlanması, bilişim konusunda eğitim faaliyetleri ile üniversitemizi bu konuda daha yüksek yerlere konumlandırmaktır.

B. Yetki, Görev ve Sorumluluklar

Yükseköğretim Üst Kuruluşları ile Yükseköğretim Kurumlarının İdari Teşkilatı Hakkında Kanun Hükmünde Kararname ile ilgili mevzuatında sayılan yetki, görev ve sorumlulukları bulunmaktadır.

C. İdareye İlişkin Bilgiler

-Tarihçesi

Üniversitemizin 2018 yılında kuruluşu ile birlikte 8 tane daire başkanlığından birisi olarak görevine başlayan Bilgi İşlem Daire Başkanlığının görevleri, Yükseköğretim Üst Kuruluşları İle Yükseköğretim Kurumlarının İdari Teşkilatı Hakkındaki 124 Sayılı Kanun Hükmünde Kararnamenin 34. Maddesince belirlenmiştir.

Kayseri Üniversitesinin 18.05.2018 tarihinde kuruluşunun hemen ardından idari teşkilatlanma süreci başlamıştır. Üniversitenin kuruluşuyla birlikte Bilgi İşlem Daire Başkanlığı da faaliyetlerine başlamıştır. İdari teşkilatlanma başlamadan önce daire başkanlığımız bünyesindeki iş ve işlemler Erciyes Üniversitesi Bilgi İşlem Daire Başkanlığınca tedviren yürütülmüştür. Bilgi İşlem Daire başkanlığının alt birimleri aşağıdaki gibi belirlenmiştir.

-Yerleşkesi

Kayseri Üniversitesi Ana yerleşkesi 15 Temmuz Yerleşkesinde faaliyet göstermektedir. Bunun yanında Develi, Pınarbaşı, Tomarza, İncesu, Yeşilhisar, Bünyan ilçelerinde alt yerleşkelerimiz bulunmaktadır.

-Mevzuatı

- Eğitim ve araştırmada her türlü bilgiyi derlemek, değerlendirmek, kayıtlarını tutmak ve yayınlanmasını sağlamak,
- Gerekli yayın ve dökümanları bilgi işlem ortamına aktarmak, korumak ve gerektiğinde hizmete sunmak,
- Bütçe ve yatırımların; fakülte, yüksekokul, enstitü, bölüm, anabilim dalları itibarıyla öğretim elemanları ve öğrencilerin dağılımının; üniversitelerin fiziki imkan ve kaynaklarının kayıtlarını tutmak,
- Başkanlıkça verilecek diğer bilgi işlem hizmetlerini yapmak.

1-Fiziksel Yapı

Yerleşke	Bina adı	Birimi	Kapalı alan m2	Fonksiyonu (Eğitim, İdari, Araştırma vb...)
15 Temmuz Ana Yerleşke	Rektörlük	Bilgi İşlem D.B Odası	40	İdari
15 Temmuz Ana Yerleşke	Rektörlük	Şube Müdür Odası	24	İdari
15 Temmuz Ana Yerleşke	Rektörlük	Sekreter Odası	15	İdari
15 Temmuz Ana Yerleşke	Rektörlük	Personel Odası-1	64	İdari
15 Temmuz Ana Yerleşke	Rektörlük	Personel Odası-2	80	İdari
15 Temmuz Ana Yerleşke	Rektörlük	Sistem Odası 1. Kat	40	Sistem
15 Temmuz Ana Yerleşke	Rektörlük	Sistem Odası Z.Kat	64	Sistem

Birim alanı	Yüzölçümü (m ²)
Kapalı alan	327
Açık alan	-
Toplam	327

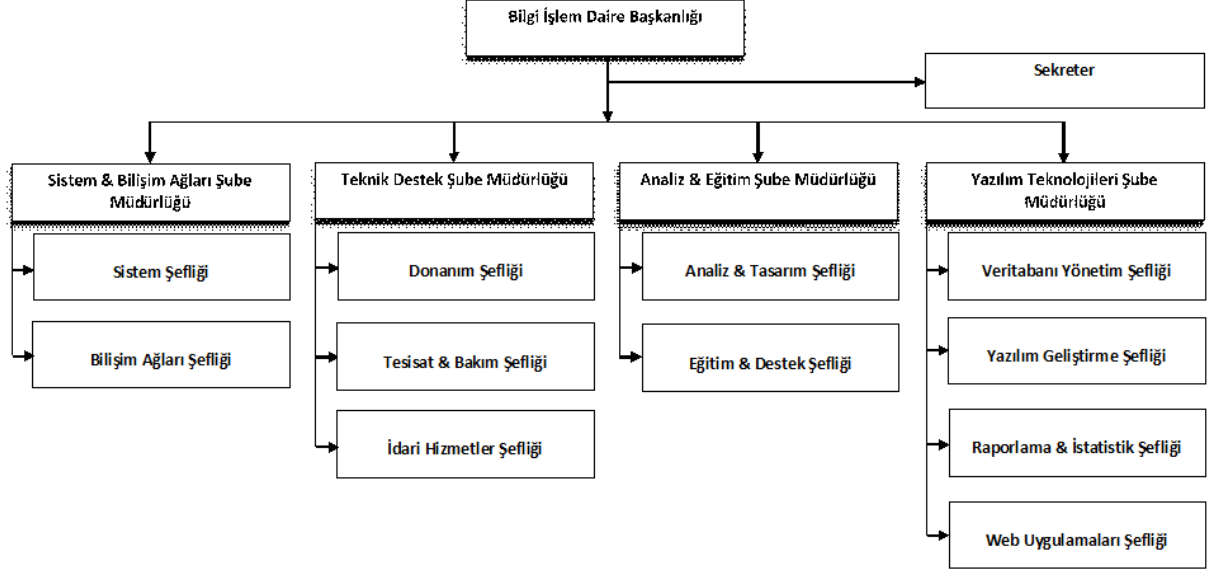
Toplantı ve Konferans Salonları		
	Sayı	Alan(m ²)
Toplantı	1	60
Konferans	-	-
Toplam	1	

Akademik-İdari Personel Hizmet Alanları			
	Ofis Sayısı	Kapalı alan (m ²)	Kullanan Sayısı
Akademik Personel Çalışma Ofisi	-	-	-
İdari Personel Çalışma Ofisi	4	223	6
Toplam			

Ambar, Arşiv ve Atölye Alanları		
	Sayı	Alan (m ²)
Ambar	1	15
Arşiv	-	-
Atölye	-	-
Toplam	1	15

2. Örgüt Yapısı

Bilgi İşlem Daire Başkanlığı Organizasyon Şeması



3. Bilgi ve Teknolojik Kaynaklar

3.1- Bilgisayarlar (Donanım Altyapısı)

BİRİM ADI	Masa Üstü Bilgisayar	Taşınabilir Bilgisayar	Tablet	İş İstasyonu Sunucusu	Ekran
Daire Başkanı		1	-	1	2
Şube Müdürü		1	-	1	2
Tekniker	1	-	-	-	1
Tekniker	-	1	-	-	1
Teknisyen	1	-	-	-	1
Memur	1	-	-	-	1
TOPLAM	4	3		2	8

3.2- Yazılımlar

Yazılım	Açıklama
Microsoft	Kampus anlaşması kapsamında 1 yıllık microfoto ürünleri kullanım hakkı satın alınmıştır.
Logsign	Log ve SIEM yazılımı
Cisco Webex	Video Konferans ve toplantıların orgnizasyonun gerçekleştirildiği dijital platform

3.4- Diğer Bilgi ve Teknolojik Kaynaklar

TEKNOLOJİK KAYNAKLAR	Projeksiyon	Bilgisayar Destekli Cihazlar	Optik Mikroskop	Barkot Okuyucu	Barkot Yazısı	Baskı Makinesi	Fotokopi Makinesi	Faks Makinası	Alarm Sistemi	Kameralar	Kamera Kayıt Sistemi	Televizyonlar	Tarayıcılar	Müzik Setleri	Telefon	Güç Kaynağı Jeneratör	Yazıcılar	Tekstil Çoğaltma	Dondurma Makinası
	1	-	-	-	-	1	-	1	-	-	-	1	1	-	6	3	3	-	-
Toplam	1					1		1				1	1		6	3	3		

TEKNOLOJİK KAYNAKLAR	Cep telefonu	Evrak İmha Makinası	Güvenlik Kamera Sis.	Dijital Kayıt Sistemleri, Cihazlar	Benzinli jeneratör	Lazer metre	Kızılötesi Lazerli Sıcaklık	Anemometre (Rüzgar Ölçer)	Elektrikli Süpürge	Zemin Yıkama Makinası	Bulaşık Yıkama Makinası	Buz Dolabı	Dondurucu	Avometre	Osiloskop	Bekçi Kontrol Saati	Kart Okuyucular	Manyetik Kapı Dedektörü	Turnike Geçiş Sistemi	Kule Sunucular
	-	-	-	1	-	-	-	-	-	-	-	-	-	1	-	-	3	-	-	5
TOPLAM				1										1			3			5

4. İnsan Kaynakları

Akademik Personel

Akademik Personel					
	Kadroların Doluluk Oranına Göre			Kadroların İstihdam Şekline Göre	
	Dolu	Boş	Toplam	Tam Zamanlı	Yarı Zamanlı
Profesör	-	-	-	-	-
Doçent	-	-	-	-	-
Dr. Öğretim Üyesi	-	-	-	-	-
Öğretim Görevlisi	1	-	1	1	-
Araştırma Görevlisi	-	-	-	-	-
TOPLAM	1	-	1	1	-

Akademik Personelin Yaş İtibariyle Dağılımı						
	21-25 Yaş	26-30 Yaş	31-35 Yaş	36-40 Yaş	41-50 Yaş	51- Üzeri
Kişi Sayısı	-	-	-	-	1	-
Yüzde	-	-	-	-	%100	-

Akademik Personelin Kadın – Erkek Dağılımı			
Ünvanı	Kadın	Erkek	Toplam
Profesör	-	-	-
Doçent	-	-	-
Dr. Öğretim Üyesi	-	-	-
Öğretim Görevlisi	-	1	1
Araştırma Görevlisi	-	-	-
TOPLAM	-	1	1

İdari Personel

İdari Personel (Kadroların Doluluk Oranına Göre)			
Hizmet Sınıfları	Dolu	Boş	Toplam
Genel İdare Hizmetleri Sınıfı	2	-	2
Sağlık Hizmetleri ve Yardımcı Sağlık Hizmetleri Sınıfı	-	-	-
Teknik Hizmetler Sınıfı	3	-	3
Avukatlık Hizmetleri Sınıfı	-	-	-
Yardımcı Hizmetler Sınıfı	-	-	-
Diğer (varsa eklenecek)	-	-	-
TOPLAM	5	-	5

İdari Personelin Eğitim Durumu					
	İlköğretim	Lise	Ön Lisans	Lisans	Y.L. ve Dokt.
Kişi Sayısı	-	-	4	-	1
Yüzde	-	-	%80	-	%20

İdari Personelin Hizmet Süresi						
	1-5 Yıl	6-10 Yıl	11-15 Yıl	16-20 Yıl	21-25 Yıl	26 Yıl ve Üzeri
Kişi Sayısı	2	2	-	-	1	
Yüzde	%40	%40	-	-	%20	

İdari Personelin Yaş İtibariyle Dağılımı						
	20-25 Yaş	26-30 Yaş	31-35 Yaş	36-40 Yaş	41-50 Yaş	51- Üzeri
Kişi Sayısı	-	1	1	-	3	-
Yüzde	-	%20	%20	-	%60	-

Personelin Kadın-Erkek Dağılımı		
	Kadın	Erkek
Kişi Sayısı	-	5
Yüzde	-	%100

5. Sunulan Hizmetler

İdari Hizmetler

Bilgi İşlem Daire Başkanlığı faaliyet alanlarını ana olarak Sistem ve Bilişim ağları, Teknik destek, Analiz ve Eğitim, Yazılım Teknolojileri olarak sınıflandırabiliriz. Sunulan hizmetler ise aşağıdaki başlıklar altında özetlenmiştir.

a. Kampus bilişim ağ alt yapısının oluşturulup, işletilmesi ve yönetilmesi

Üniversitemizin ağ altyapısının kurulmasını, mevcut ağ sisteminin yönetimini, denetimini yapar ve ağın geleceği ile ilgili projeler üretir. Yapısal kablolama, yerel ağ kurulumu mevcut ağın yönetimi, denetimi ve ağın geleceği ile ilgili projeler üretir, kullanıcılara internet imkânı verilmesi için gerekli altyapı, donanım, yazılım ve bilgi desteği sağlar.

- Üniversite kablolu ağ altyapısının fiziksel kurulumu, oluşan arızalara yerinde ve zamanında müdahale edilerek sorunların çözülmesi,
- Gerekli donanım ve yazılım altyapısının oluşturulması, aktif cihazların yazılım versiyonlarının tespiti ve güncellenmesi,
- Yerleşkelere yeterli hız ve bant genişliğinde kesintisiz ve güvenli kablolu internet erişiminin sağlanması,
- Üniversite ağında bulunan IP bloklarının, tahsis edilmiş oldukları birimlere ve birimlerde bulunan kullanıcı sayılarına göre düzenlenmesi,
- Üniversite ağını dışarıdan gelebilecek saldırılara karşı koruyan ve Üniversite ağından dışarıya doğru yapılacak saldırıları engelleyen fiziksel ve sanal güvenlik duvarlarının yazılımlar vasıtasıyla yönetimi,
- Üniversite kablolu ağ altyapısını iyileştirme ve geliştirme amaçlı projelerin hazırlanması,
- Anahtarların sağlık durumlarının (ping süreleri, işlemci ve bellek kullanımlarını) izlenmesi, meydana gelen sorunların tespiti ve çözümü,
- Üniversite kablosuz ağ altyapısının fiziksel kurulumu, oluşan arızalara yerinde ve zamanında müdahale edilerek sorunların çözülmesi,
- Gerekli donanım ve yazılım altyapısının oluşturulması, aktif cihazların yazılım versiyonlarının tespiti ve güncellenmesi,
- Yerleşkelere yeterli hız ve bant genişliğinde kesintisiz ve güvenli kablosuz internet erişiminin sağlanması,
- Üniversite kablosuz ağ altyapısını iyileştirme ve geliştirme amaçlı projelerin hazırlanması,
- Üniversite ağının güvenliği için gerekli önlemlerin alınması,
- İnternet kullanım trafiğinin sürekli izlenmesi ve gerekli müdahalelerin yapılması,
- Üniversitemizde çalışan, ancak kurum dışındaki yazılım firmalarının erişimine de açık olması gereken sunuculara güvenli ve kayıtlı kurum dışı erişimin sağlanması,
- Dışarıdan Üniversite ağı içindeki kaynaklara erişim için kullanılan VPN sisteminin yönetimi ve VPN kullanıcılarının güvenlik duvarı üzerinde oluşturulması, kullanıcı adı ve parolalarının belirlenmesi, kullanıcının e-posta adresine sistemi nasıl kullanacağını anlatan dokümanın gönderilmesi,
- Üniversite birimlerindeki son kullanıcıların sorunlarına doğrudan çözüm bulunması, bu çözümlerin üst amire iletilmesi,

- Sorumluluğundaki cihazların periyodik bakım, kontrol, arıza, yenileme, teknik şartnamesinin hazırlanması,
- Üniversitemiz birimlerinin kablolu ağından sorumlu teknik personeline eğitim ve teknik destek verilmesi,
- Kurum dışına yaptırılacak kablolu ağ altyapısı gibi görev alanına giren işler için şartname hazırlama ve proje yönetimi,
- Standartlara ve kurallara uygun ağ kullanımı/yönetimi ve iyi bir dokümantasyon sisteminin kurulması,
- Sistem odasında bulunan sunucuların çalışması için gerekli olan ağ altyapısının kurulumu ve geliştirilmesi,
- Sistem odasına eklenecek ya da çıkarılacak cihazlar için gerekli araştırma, planlama ve düzenlemelerin yapılması,
- Üniversitemiz birimlerinde bulunan sistem odalarının takip, bakım ve iyileştirmelerinin yapılması,
- İhtiyaç duyulan eğitimlerin takibi ve yönetimden talep edilmesi,

b. Bilgisayar sunucu sistemlerinin kurulması, işletilmesi ve yönetilmesi

Sunucu sistemlerinin kurulumu ve konfigürasyonları yapılmakta, sunucuların güvenli, performanslı ve kesintisiz olarak çalışması, düzenli olarak yedeklerinin alınması gerçekleştirilmektedir

- Windows ve Linux tabanlı sunucuların kurulum, yönetim ve denetimi,
- Sunucuların performans ölçümü ve bakımı,
- Sunucularda ilgili kullanıcılar için yetkilendirme yapılması,
- Sunucuların programlar aracılığıyla izlenerek (monitoring) sürekliliğinin ve güvenliğinin sağlanması,
- Sunucuların yedekleme işleri,
- Web servis ve sunucusu kurulumu, yönetimi ve denetimi,
- Load Balancer yönetimi,
- Veritabanı Cluster kurulumu, yönetimi ve denetimi,
- Sanallaştırma ortamı kurulumu, yönetimi ve denetimi,
- Sistem arızalarının tanımlanması, girdi ve çıktıların bütünlüğünü ve doğruluğunu koruyacak biçimde düzeltici işlemlerin yapılması,
- Sistem yazılımı ve uygulama programlarından gelen konsol mesajlarına göre gereken işlemlerin yapılması,
- Yayınlanan internet adreslerinin, alan adı sistemleri (DNS) aracılığıyla yönetimi,
- Vekil sunucu (Proxy) servislerinin yönetim ve denetimi,
- 5651 sayılı kanun kapsamında log yönetimi, düzenlenmesi ve kontrolü,
- E-posta hesaplarının açılması ve kapatılması, sorun yaşayan kullanıcılara yardım,
- Kablosuz ağ kullanıcılarının hesaplarının yönetimi,
- Web tabanlı e-posta servisinin yönetimi
- Standartlara ve kurallara uygun sistem yönetimi ve iyi bir dokümantasyon sisteminin kurulması,

c. Web ana sayfasının tasarlanması, işletilmesi ve yönetilmesi

Kayseri Üniversitesi ana web sayfasının hem Türkçe , hem de İngilizce olarak tasarımı, kodlanması yayınlanması, okul/idari birim/kulüp/etkinlik amaçlı web sitelerinin şablonlarının oluşturulması, web tabanlı yazılımların ara yüzlerinin oluşturulması işlemleri gerçekleştirilmektedir.

d. Bilişim teknolojilerinin kullanımına destek verilerek yaygınlaştırılması

Üniversitemizin tüm akademik ve idari birimlerinin bilişim, donanım ve yazılım ihtiyaçları karşılanmakta, personele bu yazılım ve donanımların kullanımına dair eğitimler verilmektedir.

e. Bilişim teknolojileri ürünlerine teknik hizmet desteğinin verilmesi

Akademik ve idari birimlerde bulunan bilişim ürünlerinin arızaları giderilmekte ve garanti kapsamı dâhilinde onarıma gönderilen ürünlerin takibi gerçekleştirilmektedir.

f. Taşınır kayıt kontrol işlemlerinin yürütülmesi

Üniversitemiz akademik ve idari birimlerinin ihtiyaçları dikkate alınarak masaüstü bilgisayar, dizüstü bilgisayar, lazer yazıcı, switch, projeksiyon, akıllı tahta gibi bilişim ürünlerinin ilgili birimlere sevk ve teslimi gerçekleştirilmektedir.

g. Yazılım Teknolojileri

Üniversitemiz yazılım ihtiyaçlarının belirlenmesi ve planlanması konusunda çalışmalar yapılmaktadır. Web tasarımı ve Yazılım Geliştirme olarak ikiye ayrılmaktadır.

- Üniversite Akademik ve idari birimlerin talepleri ve birim iş planları doğrultusunda web sayfaların tasarlanması ve güncellenmek.
- Belirlenen ihtiyaçlara cevap vermek üzere web hizmeti verecek yazılımların tasarlamak, yönetmek ve güncellemek.
- Ana sayfa tasarımı ve güncellemeleri yapmak
- Üniversitedeki diğer birimlere gerekli durumlarda web tasarım desteği vermek
- Bilgi İşlem Dairesi Başkanlığında geliştirilen yazılımların ara yüz tasarımları yapmak,
- Başkanlık ve Üniversite birimlerinin ihtiyaç duyduğu yazılım projelerinin hazırlanması,
- Yazılım analizlerinin yapılması, yazılım ve güvenlik standartlarının tayin edilmesi, veritabanı modellerinin oluşturulması,
- Veritabanlarının yönetimi,
- Projelerde iş süreçlerinin planlanması, dokümantasyon ve yedeklemelerinin yapılması,
- Sonuçlandırılan projelerin test edilmesi, ihtiyaç duyan birimlere teknik destek verilmesi,
- Sorumluluğundaki yazılımların güncelleme, bakım ve yenileme işleri,
- Kurum dışına yaptırılacak programlar için şartname hazırlanması ve proje yönetimi,
- İhtiyaç duyulan eğitimlerin takibi ve yönetimden talep edilmesi,

Öğrenci İşleri Bilgi Sistemi

Öğrencilerin Üniversitemize ilk kayıtlarından mezun oluncaya kadarki kayıt, belge dökümü, diploma basımı ve kurul kararları gibi tüm işlemlerinin elektronik ortamda yürütüldüğü bir bilgi sistemidir. Bu sistemde öğrenciler, web üzerinden online olarak evden ön kayıt, ders programı ve not görüntüleme işlemlerini gerçekleştirmektedirler.

Üniversitemizde derse giren tüm öğretim elemanları öğrenci ile ilgili işlerin birçoğunu bu sistem üzerinden yapabilmektedir.

Personel Modülü

Personel Modülü, tüm idari ve akademik personelin Atama, Terfi, Sicil, Birim Değişikliği, İzin (online) , Görevlendirme (online), Hizmet Belgesi, Emeklilik İşlemleri, Giyim Yardımı gibi tüm işlemlerinin otomatik olarak yapıldığı uygulama yazılımlarını kapsamaktadır.

Ayrıca idari ve akademik personel dışındaki sözleşmeli personelin takibi de bu otomasyonla sağlanmaktadır. Yazılım sayesinde her türlü rapor ve istatistiki bilgi alınabilmektedir.

Bilimsel Araştırma Projeleri Modülü

Akademik personelin proje başvurularının ve takibinin online olarak yapıldığı modüldür.

Akademik Bilgi sistemi Modülü

- Öğretim elemanlarının yayınlarını, makalelerini, yönettiği tezlerini, katıldığı sempozyumlarını web üzerinden online olarak girdikleri ve takip ettikleri, bunlara bağlı olarak da akademik değerlendirmenin yapıldığı modüldür.

- ***Doküman Yönetim Sistemi***

Üniversitemizin her türlü resmi yazışmalarına ait dokümanlarının mevzuata uygun olarak; oluşturulması, işlem yapılması, dosyalanması, arşivlenmesi ve imha edilmesi işlemlerinin elektronik ortamda gerçekleştirildiği modüldür

Diğer Hizmetler

Birim tarafından 2020 yılında görev alanına giren faaliyetler dışında yapmış olduğu çalışmalar ve yukarıda tanımlanamayan faaliyetler bu bölümde yer alacaktır.

II-AMAÇ ve HEDEFLER

A) Birimin Amaç ve Hedefleri

Bilgi İşlem Daire Başkanlığı olarak önümüzdeki beş yıllık dönemde, öncelikle kurumsal bilişim kapasitemizin geliştirildiği, uzaktan eğitim başta olmak üzere yönetim bilgi sistemleri sayesinde sürekli ve düzenli veri akışının sağlanarak bilgiye dönüştürüldüğü, raporlama, analiz ve araştırmaların yapıldığı, üniversitemiz birimlerinin ihtiyaç duyduğu alt yapıları sağlamayı hedeflemektedir. Bu hedefleri gerçekleştirirken kaynakların etkili kullanımı, ekonomiklik ve verimlilik esaslarına uygun olarak karşılandığı, üniversitemiz akademik ve idari birimlerinin çalışmalarını sağlıklı yürütebilmesi esası ile geleceğe ilişkin öngörüler ile kısa, orta ve uzun vadeli perspektifler içeren çalışmaların yürütüldüğü, tüm birimlerimize bilişim faaliyetlerinde rehberlik ederek asli fonksiyonunlarını başarıyla yerine getirildiği bir birim olmak amacıyla faaliyetlerine yön vermiştir.

Amaçlar	Stratejik	Stratejik Hedefler
Stratejik Amaç-1 Üniversitenin Bilişim sistemini yapılandırmak, güçlendirmek, kurumsallaştırmak ve işlerliğini sağlamak.		Hedef-1.1 Bilgi İşlem Faaliyetlerinin mevzuata uygun, zamanında, doğru bir şekilde yapılması, raporlanması ve analiz edilerek yönetim bilgisine dönüştürülmesinin sağlanması.
		Hedef-1.2 Bilişim Alt yapısının güçlendirilmesi dışa bağlılığın sonlandırılması.
		Hedef-1.3 Üniversitede Bilişim faaliyetlerinde rehberlik edilmesi merkezi bilişim faaliyetlerinin sağlanması.
Stratejik Amaç-2 Daire Başkanlığının kurumsal kapasitesinin geliştirilmesi, üniversitenin iç kontrol sisteminin kurulması, stratejik planlama fonksiyonunun ve performans göstergelerinin kurumsal bir şekilde takip edilmesinin sağlanması.		Hedef-2.1 Daire Başkanlığının kurumsal kapasitesini insan kaynağı, fiziki ve teknolojik kaynaklar açısından geliştirmek.
		Hedef-2.2 Üniversitenin iç kontrol sistemini kurmak, işlerliğini ve sürekliliğini sağlamak.

	Hedef-2.3 Üniversitemizin itibarını ve bilinirliğini artıracak örnek projelere imza atmak ve sanayi üniversite işbirliğini başarıyla gerçekleştirmek.
Stratejik Amaç-3 Üniversitede Bilişim faaliyetlerinde rehberlik edilmesi merkezi bilişim faaliyetlerinin sağlanması.	Hedef-3.1 Bilişim Faaliyetlerinde temel bilişim faaliyetleri konusunda eğitim vermek Hedef-3.2 Siber güvenlik ve Kişisel Verilerle ilgili farkındalık eğitimleri sağlamak Hedef-3.3 Var olan hizmetlerin kullanım kılavuzu ve kurulum notları hazırlayıp web sitesinde kullanıcılara ulaştırmak Hedef-3.4 Başka üniversitemiz personeline bilinçlendirme eğitimlerinin verilmesi ve sonrasında TV, Odalar ve çeşitli sivil toplum kuruluşlarına Siber farkındalık eğitimlerinin verilmesi.

III-FAALİYETLERE İLİŞKİN BİLGİ VE DEĞERLENDİRMELER

A. Mali Bilgiler

1. Bütçe Uygulama Sonuçları

Bütçe Giderleri

2020 Yılı Ekonomik Bazda Ödenek ve Harcamalar (TL)					
Ekonomik Açıklama	Başlangıç Ödeneği	Yıl Sonu Ödeneği	Harcama	Harcama/ B.Ö. (%)	Harcama / Y.S.Ö. (%)
01 Personel Giderleri	2.000	2.000	0	%0	%0
02 Sos.Güv.Kur.De.Pr.G.	1.000	1.000	0	%0	%0
03 Mal ve Hiz.Alım Gid.	39.000	123.700	104.854	%62	%62
05 Cari Transferler	0	0	0	%0	%0
06 Sermaye Giderleri	1.600.000	2.000.000	621.661	%39	%31
TOPLAM	1.642.000	2.126.000	726.515	%44	%34

B.Ö. Başlangıç Ödeneği Y.S.Ö.Yıl Sonu Ödeneği

B- Performans Bilgileri

Kamu İdarelerince Hazırlanacak Faaliyet Raporları Hakkında Yönetmelik,

Geçici Madde 2– (1) Kamu idareleri ilk performans programlarını hazırladıkları yıla kadar, faaliyet raporlarının performans bilgileri bölümünde sadece faaliyet ve projelere ilişkin bilgilere yer verirler.

- Bilgi İşem Daire Başkanlığının teşkilinden sonra 6 ay içerisinde birçok hizmet Erciyes Üniversitesi bünyesinden alınarak Kayseri Üniversitesi bünyesine aktarılmıştır. Şu an Personel ve Öğrenci İşleri yazılımları dışındaki tüm ağ ve hizmetler başka bir yere bağımlı olunmadan Üniversitemiz kaynaklarından sağlanmaktadır. Yapılan çalışmalar aşağıda özetlenmiştir:
 - Erciyes Üniversitesine bağımlı olan Network (Ağ) alt yapısının ayrılarak bağımsız ve Kayseri Üniversitesine özgü bir ağ alt yapısı tasarlanarak alt yapımızda ki bağımlılık kaldırılmıştır. Teknolojik gelişmeler takip edilerek 10 Gigabit network alt yapısı ile gelecekteki yüksek hız ve performans gereksinimi gözönüne alınarak tasarlanmıştır.
 - Uluslararası bir kablosuz ağ standardı olan Eduroam, Education Roaming (Eğitim Gezintisi) kelimesinin kısaltmasıdır. RADIUS tabanlı altyapı üzerinden 802.1x güvenlik standartlarını kullanarak, eduroam üyesi kurumların kullanıcılarının diğer eğitim kurumlarında da sorunsuzca ağ kullanımını amaçlamaktadır. Türkiyede birçok üniversitemizde kullanılmaktadır. Bu konuda Kayseri Üniversitesi olarak bizde uluslararası standartlara uygun bir kablosuz ağ kurmuş ve 100 aşkın cihazla hizmet vermeye devam etmektedir.
 - Alt yapımızın oluşmasıyla birlikte şu an 450 Mbps hızında ana yerleşkede sağlanan interneti dünya genelinde kabul görmüş bir güvenlik duvarı ile

korumaktayız. Bunun yanında bu güvenlik duvarının yönetimi ve log yönetimi birimimizce sağlanmaktadır.

- Üniversitemizin Bilgi İşlem Daire Başkanlığı kurulmadan önceki aşamasında tüm sunucu hizmetleri Erciyes Üniversitesinden alınmaktaydı. Başkanlığımızın faaliyete geçmesi ile birlikte tüm sunucu alt yapımız kendi bünyemize taşınmış ve başta e-posta, web, elektronik bilgi sistemi olmak üzere tüm servis ve hizmetler sunucu alt yapımıza taşınmıştır. İhale sonrası gelecek yeni sunucularımız ile daha performanslı bir sunucu hizmeti vermeyi hedeflemekteyiz.
- Üniversitemizin diğer Üniversiteler arasında Bilimsel anlamda var olması ve yaptığı Bilimsel çalışmaların indexlenmesi amacı ile YÖk tarafından tüm üniversitelere Açık Arşiv çalışmaları yapmaları tavsiye edilmiştir. Bu amaçla üniversitemizde kurulan Açık Arşiv Komisyonunda görevlendirilmiştir. Kısa zamanda TÜBİTAK Harman dahil olmak üzere Uluslararası önemli bir yere sahip OpenAir ve OpenDoar üyelikleri tamamlanarak ilgili faaliyetlerde yer almak için ciddi bir çaba sarf edilerek yapılan çalışmaların özetlendiği Açık Erişim Formu YÖK'e sunulmuştur.
- Üniversitemiz yeni kurulmasından dolayı birimlerde ihtiyaç olan Laboratuvar ve oda içi alt yapı hizmetlerine gereksinim duyulmaktadır. Bilgi İşlem Daire Başkanlığının teşkil edilmesi ile birlikte bu işlemler gerçekleştirilerek ihtiyaca uygun alt yapı hizmetleri tesis edilmiştir.
- Birimlerin ihtiyaçları doğrultusunda gerek yerinde gerek Bilgi İşlemde teknik servis hizmeti ve kurulum hizmetleri sağlanmıştır.
- Bilişim hizmetlerinin devamlılığı sağlanması amacı ile sistem odası yedekliliği ve kesintisiz güç kaynağı ile desteklenmesi sağlanmıştır. İlerleyen süreçte tüm cihaz ve sunucu depolama birimlerinin yedeklenmesinin sağlanması hedeflenmektedir.
- Pandemi sürecinde en önemli hizmetlerden birisi Uzaktan Eğitim ile vermiş olduğumuz eğitim hizmetimizdir. Uzaktan eğitim merkezi ile koordineli çalışarak alt yapının sağlanması ve gerektiğinde teknik desteğin sağlanması ve hizmetin kesintisiz sunulması amacı ile gerekli çalışmalar yapılmıştır.
- Üniversitemiz Bilgi İşlem Daire Başkanlığı olarak İp telefon alt yapısını kullanmayı uygun görmüş eskiden kalan İP santralin değerlendirilerek milli servetin çöpe atılmaması ve elimizdeki donanımların kullanımı esas alınmıştır. Bu süreçte bir kısım düzenleme ve iyileştirmeler yapılarak İp santral en verimli şekilde kullanımı ve hizmetin yaygınlaştırılarak tüm yerleşkeye yayılması sağlanmıştır. Halen İp Santral hizmeti ve işletimi birimimiz tarafından sağlanmaktadır
- Üniversitemiz kapı giriş sistemleri ve yetkilendirmeleri İp tabanlı olup bu konuda da birimimiz olarak güvenli ve yetkilendirilmiş kapı giriş plaka okuma ve yetkilendirme işlemleri birimimiz bünyesinde başarı ile sürdürülmektedir. İlerleyen aşamada daha geniş ve ayrıntılı planlama ile araç, kimlik yetkilendirmeleri ile geliştirerek hizmet devamlılığı sağlanacaktır.
- Yeni kurulan bir birim olduğumu için temel hizmetlerin sürekliliği sağlama ve yenil yapılan idari ve teknik yapılandırma faaliyetlerine öncelik verildiği için hizmet içi teknik eğitimler sistemli olarak verilememiş ama işve projeler gerçekleştirilirken konuyla ilgili personele gerçekleştirme aşamasında bilgilendirmeler yapılmıştır.
- Daire Başkanlığımızın faaliyete geçmesiyle birlikte birimlere yapılan resmi yazışmalarla gönderilen bilgilendirme ve yönlendirme yazıları olduğu gibi web sayfamızda ya da kişisel olarak birimlerin ihtiyaçlarına göre bilgilendirmeler gerçekleştirilmiştir.

- Birimlerin donanım ve yazılım kaynak ihtiyaçlarının rasyonel bir şekilde tespit edilmesi için için verilerin derlenebileceği bir yönetim bilgi sistemi modülü oluşturulması (oran)
- Bu zaman zarfında sadece sistem ve network alt yapıların güçlendirilerek bağımsız hizmetlerin sunulmasına değil birimlerde ihtiyaç olan yazılım ve donanımın doğru seçilmesi ve efektif kullanımına ilişkin çalışmalar yapılarak birimlerdeki bilişim ihtiyaçları konusunda rehberlik yapılarak planlama ve alımları gerçekleştirilmiştir.
- Üniversitemiz güvenlik sistemi ile ilgili Kamera sisteminin merkezi olarak kurulması konusunda gerekli inceleme ve çalışmalar tamamlanmış olup DMO dan ürünlerin temin edilmesi ile birlikte kurulumlar ve yer seçimleri gerçekleştirilmiştir.

1- Faaliyet ve Proje Bilgileri

Bu başlık altında, faaliyet raporunun ilişkin olduğu yıl içerisinde yürütülen faaliyet ve projeler ile bunların sonuçlarına ilişkin detaylı açıklamalara yer verilecektir.

Bu dönem içerisinde aşağıdaki yazılım alımları ve anlaşmalar yapılmıştır:

- Microsoft Kampüs anlaşması ile yerleşkelerimizde Microsoft ürünlerinin kullanımı ve Office 365 ibasında olmak üzere uzaktan eğitim için kullanılacak olan Microsoft Teams akademik ve idari personelimizin hizmetine sunulmuştur.
- Ağ alt yapımızda Cisco kullanılmaktadır. Cisco ağ ürünlerini kullandığımız için Cisco Webex video konferans sistemini sınırsız olarak kullanmak üzere birimimiz başvurmuş ve bula bedel ürün alınarak Üniversitemizin kendi iç toplantıları dahil olmak üzere tüm etkinlikler ve toplantılar başarı ile bu platformdan sağlanmaktadır.
- Daire başkanlığımız bünyesinde yer alan sunucu ve diğer sistemlerin Log analizi ve korelasyonlarının oluşturulmasına yönelik hızlı bir çalışma yapılarak Log ve Siem uygulaması ihtiyacı tespit edilmiş ve bu konuda Log Sign yazılımı alınarak hızlı bir şekilde gerekli korelasyonlar yapılarak kullanılmaya başlanmıştır.
- Alt yapımızda kullanılan Elektronik Yazıma Sistemi Cbksoftun Ebys sistemidir. Bu sistem ile ilgili e-tebligat başta olmak üzere Cumhurbaşkanlığı Genelgesinde yer alan değişiklikler ve ilgili güncellemeler konusunda çalışmalarımız devam etmektedir.
- Satış Mekezimiz bünyesinde kullanılmak üzere Vega satış yazılımı alınmış ve gerekli çalışmaların tamamlanması ile devreye alınacaktır.
- Yapı İşleri Daire Başkanlığı bünyesinde kullanılmak üzere birim tarafından ihtiyaç olarak bildirilen Netcat yazılımı alınarak birimde kullanılması sağlanmıştır.
- Üniversitemiz yaklaşık 2 yıl önce Personel ve Öğrenci İşleri Yazılımını kapsayan Kion firması ile bir anlaşma yapmış ve bu anlaşmayla birlikte Kâğıtsız Üniversite Projesine dâhil olmuştur. 2021 de teslim edilmesi planlanan Personel, Öğrenci İşleri Yazılımı konusunda firma ile ilgili gerekli temaslar ve görüşmeler sağlanmakta projenin sağlıklı yürütmesi için elinden gelen yardımcı esirgememektedir.
- Akademik Bilgi Sistemi Avesis hem akademik performans değerlendirmesinde hemde açık arşiv çalışmalarında kullanılan web tabanlı bir yazılım sistemidir. Üniversitemizde kuruluşundan beri kullanılan Avesis ile ilgili geliştirme ihtiyaç ve özelleştirmeler konusunda firma ile titiz çalışmalar ve koordinasyonlar devam etmektedir.
- Bunun yanında e-posta sunucu koruma (mail gateway) ve sunucuların sanal yama güvenlik hizmetleri konusunda hizmet veren iki yazılım demo (deneme sürümü) olarak sistemimizde çalışmakta performans ve başarı durumu canlı sistemde test edilmektedir.

- Kritik öncelikli yönetim birimlerinde kullanılmak üzere antivirus programı alınarak ilgili yöneticilerimizin bilgisayaralarına kurulumu gerçekleştirilmiştir.
- Kapı giriş sistemi ile ilgili yazılım sunucuya kurularak gerekli olan yetkilendirme işlemleri sağlanmaktadır.
- Üniversitemiz web sistemi Erciyes Üniversitesinden alınmış ve problemleri olan bir sistemdir. Bunun yeni tasarım ve mimari ile yeniden yazılarak hayata geçirilmesi gerekmektedir. Bu konuda gerekli çalışmaların yapılması hususunda gayretler sarf edilmektedir.

2. Performans Sonuçları Tablosu

Stratejik Plan Değerlendirme Tablosu

A1		Üniversitenin Bilişim sistemini yapılandırmak, güçlendirmek, kurumsallaştırmak ve işlerliğini sağlamak.			
H1.1		Bilgi İşlem Faaliyetlerinin mevzuata uygun, zamanında, doğru bir şekilde yapılması, raporlanması ve analiz edilerek yönetim bilgisine dönüştürülmesinin sağlanması.			
H1.1 Performansı		(PG1.1.1 Performansı X Hedefe Etkisi) + (PG1.1.2 Performansı X Hedefe Etkisi)			
Hedefe İlişkin Sapmanın Nedeni*		Bilgi İşlem Daire Başkanlığı olarak 2020 Haziran ayında kuruluşu gerçekleşmiş ve teşkilatlanma devam etmektedir.			
Hedefe İlişkin Alınacak Önlemler		Personel sayısının artırılarak gerekli bilişim alt yapısı ile fiziki ihtiyaçların tamamlanması			
Sorumlu Birim		Şube Müdürlüğü			
Performans Göstergesi	Hedefe Etkisi (%)	Plan Dönemi Başlangıç Değeri** (A)	İzleme Dönemindeki Yıllık Hedeflenen Değer (B)	İzleme Dönemindeki Gerçekleşme Değeri (C)	Performans (%) (C-A)/(B-A)
PG1.1.1:	%25	2692	3200	3500	%59
Performans Göstergelerine İlişkin Değerlendirmeler***					
İlgililik	Tüm dünyayı etkilediği gibi Covid 19 bizimde çalışmalarımızı etkilemiş ve özellikle uzaktan eğitim ve ihtiyaçlarının karşılanması konusunda ithal ürünlerin temininde de zorluklarla karşılaşıldı.				
Etkililik	Bununla birlikte teknoloji ve bilişim altyapısına yönelik ihtiyaç analizlerinin güçlendirilmesi sürecine devam edilmesi kararı alınmıştır. Gelecek yıllara ilişkin herhangi bir hedef ya da performans göstergesi değişikliği ihtiyacı hissedilmemiştir.				
Etkinlik	Performans gösterge değerine ulaşılırken öngörülmeven maliyetler ortaya çıkmıştır. Döviz kuru değişimleri izlenecek olup gelecek dönemlerde maliyetler konusunda değişiklik ihtiyacı olabileceği düşünülmektedir.				
Sürdürülebilirlik	Performans göstergelerinin devam ettirilmesinde kurumsal, yasal, çevresel riskler bulunmamaktadır. Plan dönemi boyunca hedeflenen performans değerlerine ulaşılacağı değerlendirilmektedir.				

Performans Göstergesi	Hedef Etkisi (%)	Plan Dönemi Başlangıç Değeri** (A)	İzleme Dönemindeki Yıllık Hedeflenen Değer (B)	İzleme Dönemindeki Gerçekleşme Değeri (C)	Performans (%) (C-A)/(B-A)
PG1.1.2:	% 15	111	120	150	%430
Performans Göstergelerine İlişkin Değerlendirmeler***					
İlgililik	Üniversitemizin yeni kurulması ve taşınmalar ve yeni organize olan akademik ve idari personele kısıtlı personel ile servis hizmeti verilmesi.				
Etkililik	Yeni kurulan bir üniversite olmamız ve sistem geçişlerinden dolayı planlanandan çok daha fazla servis hizmeti vermek zorunda kalınmıştır.				
Etkinlik	Covid kaynaklı mesai kısıtlamaları ile hem mesai saatinin düşmesi hemde ilgili personel ve odalara ulaşamama sıkıntıları yaşanmış ve servis sayısı tekrarı ve verimliliği ister istemez düşmüş işlem sayısı artmıştır.				
Sürdürülebilirlik	Performans göstergelerinin devam ettirilmesinde kurumsal, yasal, çevresel riskler bulunmamaktadır. Plan dönemi boyunca hedeflenen performans değerlerine ulaşılacağı değerlendirilmektedir.				

Performans Göstergesi	Hedef Etkisi (%)	Plan Dönemi Başlangıç Değeri** (A)	İzleme Dönemindeki Yıllık Hedeflenen Değer (B)	İzleme Dönemindeki Gerçekleşme Değeri (C)	Performans (%) (C-A)/(B-A)
PG1.1.3:	%40	18	20	20	%100
Performans Göstergelerine İlişkin Değerlendirmeler***					
İlgililik	Üniversitemizin yeni kurulması ve taşınmalar ve yeni organize olan akademik ve idari personele kısıtlı personel ile servis hizmeti verilmesi.				
Etkililik	Yeni kurulan bir üniversite olmamız ve sistem geçişlerinden dolayı yaşanan kesintiler ve Covid kaynaklı bir kısım donanımların ülkemize geç girişi yada gelmemesi.				
Etkinlik	Covid kaynaklı mesai kısıtlamaları ile hem mesai saatinin düşmesi hemde ilgili personel ve odalara ulaşamama sıkıntıları yaşanmış ve servis sayısı tekrarı ve verimliliği ister istemez düşmüş işlem sayısı artmıştır.				
Sürdürülebilirlik	Performans göstergelerinin devam ettirilmesinde kurumsal, yasal, çevresel riskler bulunmamaktadır. Plan dönemi boyunca hedeflenen performans değerlerine ulaşılacağı değerlendirilmektedir.				

Performans Göstergesi	Hedefe Etkisi (%)	Plan Dönemi Başlangıç Değeri** (A)	İzleme Dönemindeki Yılsonu Hedeflenen Değer (B)	İzleme Dönemindeki Gerçekleşme Değeri (C)	Performans (%) (C-A)/(B-A)
PG1.1.4:	%20	0	0	2	%0
Performans Göstergelerine İlişkin Değerlendirmeler***					
İlgililik	Üniversitemizin yeni kurulması ve taşınmalar ve yeni organize olan akademik ve idari personele kısıtlı personel ile servis hizmeti verilmesi.				
Etkililik	Yeni kurulan bir üniversite olmamız ve sistem geçişlerinden dolayı yaşanan kesintiler ve Covid kaynaklı bir kısım donanımların ülkemize geç girişi yada gelmemesi.				
Etkinlik	Covid kaynaklı mesai kısıtlamaların da personel kısıtları işte olduğu gibi planlanacak eğitimlerde sıkıntı oluşturmuştur.				
Sürdürülebilirlik	Performans göstergelerinin devam ettirilmesinde kurumsal, yasal, çevresel riskler bulunmamaktadır. Plan dönemi boyunca hedeflenen performans değerlerine ulaşılabileceği değerlendirilmektedir.				

A1	Üniversitenin Bilişim sistemini yapılandırmak, güçlendirmek, kurumsallaştırmak ve işlerliğini sağlamak.				
H1.2	Bilgi İşlem Faaliyetlerinin mevzuata uygun, zamanında, doğru bir şekilde yapılması, raporlanması ve analiz edilerek yönetim bilgisine dönüştürülmesinin sağlanması.				
H1.2 Performansı	(PG1.2.1 Performansı X Hedefe Etkisi) + (PG1.2.2 Performansı X Hedefe Etkisi)				
Hedefe İlişkin Sapmanın Nedeni*	Bilgi İşlem Daire Başkanlığı olarak Öğrenci İşleri ve Personel Programındaki Erciyes Üniversitesine bağımlılığın devam etmesi.				
Hedefe İlişkin Alınacak Önlemler	Personel sayısının artırılarak devam etmekte olan KUYS gerekli bilişim alt yapısı ile fiziki ihtiyaçların tamamlanması				
Sorumlu Birim	Şube Müdürlüğü				
Performans Göstergesi	Hedefe Etkisi (%)	Plan Dönemi Başlangıç Değeri** (A)	İzleme Dönemindeki Yılsonu Hedeflenen Değer (B)	İzleme Dönemindeki Gerçekleşme Değeri (C)	Performans (%) (C-A)/(B-A)
PG1.2.1:	%30	0	%32	%32	%100
Performans Göstergelerine İlişkin Değerlendirmeler***					
İlgililik	Yeni kurulan bir üniversite olmamızdan dolayı planlanmayan ihtiyaçlar doğmuş ve bunların giderilmesi hususunda çalışmalar yapılmıştır.				

Etkililik	Gösterge değerine oldukça yaklaşmış ancak tam olarak ulaşılamamıştır. Bununla birlikte teknoloji ve bilişim altyapısına yönelik ihtiyaç analizlerinin güçlendirilmesi sürecine devam edilmesi kararı alınmıştır. Gelecek yıllara ilişkin herhangi bir hedef ya da performans göstergesi değişikliği ihtiyacı hissedilmemiştir. İlgili gösterge değerine oldukça yaklaşmış olmasının, Türkiye'nin On Birinci Kalkınma Planı'ndaki (2019-2023) "Rekabetçi Üretim ve Verimlilik" artışı amacındaki "Bilgi ve İletişim Teknolojileri" hedefinin yerli yazılım firmalarının olgunluk seviyesinin yükseltilmesi ve yazılım alanında yerli katma değer artırılması hususlarında önemli bir katkı sağladığı düşünülmektedir.
Etkinlik	Performans gösterge değerine ulaşılırken öngörülme maliyetler ortaya çıkmıştır. Döviz kuru değişimleri izlenecek olup gelecek dönemlerde maliyetler konusunda değişiklik ihtiyacı olabileceği düşünülmektedir.
Sürdürülebilirlik	Performans göstergelerinin devam ettirilmesinde kurumsal, yasal, çevresel riskler bulunmamaktadır. Plan dönemi boyunca hedeflenen performans değerlerine ulaşılabileceği değerlendirilmektedir.

Performans Göstergesi	Hedef Etkisi (%)	Plan Dönemi Başlangıç Değeri** (A)	İzleme Dönemindeki Yıllık Hedeflenen Değer (B)	İzleme Dönemindeki Gerçekleşme Değeri (C)	Performans (%) (C-A)/(B-A)
PG1.2.2:	%20	%20	%40	%60	%200
Performans Göstergelerine İlişkin Değerlendirmeler***					
İlgililik	Erciyes Üniversitesi bünyesinden doğmuş bir üniversite olarak alt yapı ile ilgili Personel ve Öğrenci işleri yazılımı hariç tüm hizmetler bünyemize taşınmıştır. Öğrenci İşleri ve Personel Programı ile ilgili belirli bir süre daha bağımlılık devam edecektir.				
Etkililik	Hedeflenen internet ve sunucu alt yapısındaki bağımlılığın bitirilmesine yönelik hedeflere ulaşılmış 6 ay gibi kısa bir sürede Kayseri Üniversitesi olarak kendi alt yapısını kurmuş ve üzerinde hizmetler veren bir üniversite olarak hizmetlerine devam etmiştir. Bununla birlikte gerekli olan çalışmalar ve bağımlı olduğumuz programlarda ki bağımlılı yeni yazılım projesinin devreye alınması ile sonlanacaktır.				
Etkinlik	Performans gösterge değerine ulaşılırken öngörülme maliyetler ortaya çıkmıştır. Döviz kuru değişimleri izlenecek olup gelecek dönemlerde maliyetler konusunda değişiklik ihtiyacı olabileceği düşünülmektedir.				
Sürdürülebilirlik	Performans göstergelerinin devam ettirilmesinde kurumsal, yasal, çevresel riskler bulunmamaktadır. Plan dönemi boyunca hedeflenen performans değerlerine ulaşılabileceği değerlendirilmektedir.				

Performans Göstergesi	Hedef Etkisi (%)	Plan Dönemi Başlangıç Değeri** (A)	İzleme Dönemindeki Yıllık Hedeflenen Değer (B)	İzleme Dönemindeki Gerçekleşme Değeri (C)	Performans (%) (C-A)/(B-A)
PG1.2.3:	%20	2	5	7	%66
Performans Göstergelerine İlişkin Değerlendirmeler***					
İlgililik	Yeni kurulan bir üniversite olarak kurduğumuz sistemler hakkında sürekli bilgilendirmeler e-posta web ve elektronik iletişim kanallarından yapılmaktadır. Bunun yanında kurulum rehberleri ve görsel anlatımlı kılavuzlarda birim sayfasından sunulmaktadır.				
Etkililik	İletişim kanalları planlı bir şekilde kullanılmıştır.				
Etkinlik	Performans gösterge değerine ulaşılırken planlamada bir sıkıntı yaşanmamıştır				
Sürdürülebilirlik	Performans göstergelerinin devam ettirilmesinde kurumsal, yasal, çevresel riskler bulunmamaktadır. Plan dönemi boyunca hedeflenen performans değerlerine ulaşılacağı değerlendirilmektedir.				

Performans Göstergesi	Hedef Etkisi (%)	Plan Dönemi Başlangıç Değeri** (A)	İzleme Dönemindeki Yıllık Hedeflenen Değer (B)	İzleme Dönemindeki Gerçekleşme Değeri (C)	Performans (%) (C-A)/(B-A)
PG1.2.4:	%30	0	0	0	%0
Performans Göstergelerine İlişkin Değerlendirmeler***					
İlgililik	Tüm dünyayı etkilediği gibi Covid 19 bizimde çalışmalarımızı etkilemiş ve özellikle uzaktan eğitim ve ihtiyaçlarının karşılanması konusunda ithal ürünlerin temininde de zorluklarla karşılaşıldı.				
Etkililik	Bununla birlikte teknoloji ve bilişim altyapısına yönelik ihtiyaç analizlerinin güçlendirilmesi sürecine devam edilmesi kararı alınmıştır. Gelecek yıllara ilişkin herhangi bir hedef ya da performans göstergesi değişikliği ihtiyacı hissedilmemiştir.				
Etkinlik	Performans gösterge değerine ulaşılırken öngörülme maliyetler ortaya çıkmıştır. Döviz kuru değişimleri izlenecek olup gelecek dönemlerde maliyetler konusunda değişiklik ihtiyacı olabileceği düşünülmektedir.				
Sürdürülebilirlik	Performans göstergelerinin devam ettirilmesinde kurumsal, yasal, çevresel riskler bulunmamaktadır. Plan dönemi boyunca hedeflenen performans değerlerine ulaşılacağı değerlendirilmektedir.				

A1		Üniversitede Bilişim faaliyetlerinde rehberlik edilmesi merkezi bilişim faaliyetlerinin sağlanması.			
H1.3		Üniversitede ön mali kontrol süreçlerinin özümzenmesinin ve standartlaştırılmasının sağlanması.			
H1.3 Performansı		(PG1.3.1 Performansı X Hedefe Etkisi) + (PG1.3.2 Performansı X Hedefe Etkisi)			
Hedefe İlişkin Sapmanın Nedeni*		Bilgi İşlem Daire Başkanlığı olarak 2020 Haziran ayında kuruluşu gerçekleşmiş ve teşkilatlanma devam etmektedir.			
Hedefe İlişkin Alınacak Önlemler		Personel sayısının artırılarak gerekli bilişim alt yapısı ile fiziki ihtiyaçların tamamlanması			
Sorumlu Birim		Şube Müdürlüğü			
Performans Göstergesi	Hedefe Etkisi (%)	Plan Dönemi Başlangıç Değeri** (A)	İzleme Dönemindeki Yılsonu Hedeflenen Değer (B)	İzleme Dönemindeki Gerçekleşme Değeri (C)	Performans (%) (C-A)/(B-A)
PG1.3.1:	%40	0	0	30	%0
Performans Göstergelerine İlişkin Değerlendirmeler***					
İlgililik	Yeni teşkilatlanan bir birim olarak personel yetersizliği ve kısa zamanda hızlıca sistemlerin aktarılması ihtiyaçları ön plana alındığından konuyla ilgili çalışma yapılamamıştır.				
Etkililik	Gösterge değerine oldukça yaklaşılmış ancak tam olarak ulaşılamamıştır. Bununla birlikte teknoloji ve bilişim altyapısına yönelik ihtiyaç analizlerinin güçlendirilmesi sürecine devam edilmesi kararı alınmıştır.				
Etkinlik	Performans gösterge değerine ulaşılırken öngörülmeven maliyetler ortaya çıkmıştır. Döviz kuru değişimleri izlenecek olup gelecek dönemlerde maliyetler konusunda değişiklik ihtiyacı olabileceği düşünülmektedir.				
Sürdürülebilirlik	Performans göstergelerinin devam ettirilmesinde kurumsal, yasal, çevresel riskler bulunmamaktadır. Plan dönemi boyunca hedeflenen performans değerlerine ulaşılabilceği değerlendirilmektedir.				
Performans Göstergesi	Hedefe Etkisi (%)	Plan Dönemi Başlangıç Değeri** (A)	İzleme Dönemindeki Yılsonu Hedeflenen Değer (B)	İzleme Dönemindeki Gerçekleşme Değeri (C)	Performans (%) (C-A)/(B-A)
PG1.3.2:	%60	0	0	11	%0
Performans Göstergelerine İlişkin Değerlendirmeler***					

İlgililik	Yeni teşkilatlanan bir birim olarak personel yetersizliği ve kısa zamanda hızlıca sistemlerin aktarılması ihtiyaçları ön plana alındığından konuyla ilgili çalışma yapılamamıştır.
Etkililik	Gösterge değerine oldukça yaklaşmış ancak tam olarak ulaşılamamıştır. Bununla birlikte teknoloji ve bilişim altyapısına yönelik ihtiyaç analizlerinin güçlendirilmesi sürecine devam edilmesi kararı alınmıştır.
Etkinlik	Performans gösterge değerine ulaşılırken öngörülmeven maliyetler ortaya çıkmıştır. Döviz kuru değişimleri izlenecek olup gelecek dönemlerde maliyetler konusunda değişiklik ihtiyacı olabileceği düşünülmektedir.
Sürdürülebilirlik	Performans göstergelerinin devam ettirilmesinde kurumsal, yasal, çevresel riskler bulunmamaktadır. Plan dönemi boyunca hedeflenen performans değerlerine ulaşılacağı değerlendirilmektedir.

A2		Daire Başkanlığının kurumsal kapasitesinin geliştirilmesi, üniversitenin iç kontrol sisteminin kurulması, stratejik planlama fonksiyonunun ve performans göstergelerinin kurumsal bir şekilde takip edilmesinin sağlanması.			
H2.1		Daire Başkanlığının kurumsal kapasitesini insan kaynağı, fiziki ve teknolojik kaynaklar açısından geliştirmek.			
H2.1 Performansı		(PG2.1.1 Performansı X Hedefe Etkisi) + (PG2.1.2 Performansı X Hedefe Etkisi)			
Hedefe İlişkin Sapmanın Nedeni*		Bilgi İşlem Daire Başkanlığı olarak 2020 Haziran ayında kuruluşu gerçekleşmiş ve teşkilatlanma devam etmektedir.			
Hedefe İlişkin Alınacak Önlemler		Personel sayısının artırılarak gerekli bilişim alt yapısı ile fiziki ihtiyaçların tamamlanması			
Sorumlu Birim		Bilgi İşlem Daire Başkanlığı			
Performans Göstergesi	Hedefe Etkisi (%)	Plan Dönemi Başlangıç Değeri** (A)	İzleme Dönemindeki Yıllık Hedeflenen Değer (B)	İzleme Dönemindeki Gerçekleşme Değeri (C)	Performans (%) (C-A)/(B-A)
PG2.1.1:	%20	4	7	7	%100
Performans Göstergelerine İlişkin Değerlendirmeler***					
İlgililik	Yeni kurulan bir üniversite olmamız sebebiyle uygun tecrübeli personel temini konusunda çalışmalar yapılmaktadır. Bu süreçte personel sayımızda artış planlanmaktadır.				
Etkililik	Gösterge değerine ulaşılmıştır. Bunun yanında önümüzdeki dönemde ihtiyaca binaen personel artışı planlanmakta Bilgi İşlem faaliyetlerinin güçlendirilmesi sürecine devam edilmesi kararı alınmıştır				
Etkinlik	Performans gösterge değerine ulaşılırken daha hızlı ve performanslı hizmetin devamlılığı ve ek hizmetlerinde sunulması amacı ile yeni personel alımları ile kadronun güçlendirilmesi konusunda çalışmalar devam etmektedir.				
Sürdürülebilirlik	Performans göstergelerinin devam ettirilmesinde kurumsal, yasal, çevresel riskler bulunmamaktadır. Plan dönemi boyunca hedeflenen performans değerlerine ulaşabileceği değerlendirilmektedir.				

Performans Göstergesi	Hedef Etkisi (%)	Plan Dönemi Başlangıç Değeri ** (A)	İzleme Dönemindeki Yılsonu Hedeflenen Değer (B)	İzleme Dönemindeki Gerçekleşme Değeri (C)	Performans (%) (C-A)/(B-A)
PG2.1.2:	%30	2	2	4	%0

Performans Göstergelerine İlişkin Değerlendirmeler***

İlgililik	Üniversitemizin yeni kurulması ve taşınmalar ve yeni organize olan akademik ve idari personele kısıtlı personel ile servis hizmeti verilmesi.
Etkililik	Yeni kurulan bir üniversite olmamız ve sistem geçişlerinden dolayı yaşanan kesintiler ve Covid kaynaklı bir kısım donanımların ülkemize geç girişi yada gelmemesi.
Etkinlik	Covid kaynaklı mesai kısıtlamaların da personel kısıtları işte olduğu gibi planlanacak eğitimlerde sıkıntı oluşturmuştur.
Sürdürülebilirlik	Performans göstergelerinin devam ettirilmesinde kurumsal, yasal, çevresel riskler bulunmamaktadır. Plan dönemi boyunca hedeflenen performans değerlerine ulaşılabileceği değerlendirilmektedir.

Performans Göstergesi	Hedef Etkisi (%)	Plan Dönemi Başlangıç Değeri ** (A)	İzleme Dönemindeki Yılsonu Hedeflenen Değer (B)	İzleme Dönemindeki Gerçekleşme Değeri (C)	Performans (%) (C-A)/(B-A)
PG2.1.3:	%40	0	2	2	%100

Performans Göstergelerine İlişkin Değerlendirmeler***

İlgililik	Tüm dünyayı etkilediği gibi Covid 19 bizimde çalışmalarımızı ve sosyal aidiyet ve bağlılık duygusunu geliştirecek faaliyet ve etkinlikleri etkilemiş olmasına rağmen personel ile sosyal mesafeye dikkat edilerek çeşitli etkinlikler gerçekleştirilmiştir.
Etkililik	Bununla birlikte Covid19 pandemisinin azalmasıyla çeşitli etkinlikler ve bağlılık duygusunu geliştirecek sosya faaliyetler planlanmaktadır. Gelecek yıllara ilişkin herhangi bir hedef ya da performans göstergesi değişikliği ihtiyacı hissedilmemiştir.
Etkinlik	Performans gösterge değerine ulaşılırken Pandemi gibi öngörülmeven faktörler ortaya çıkmıştır.
Sürdürülebilirlik	Performans göstergelerinin devam ettirilmesinde kurumsal, yasal, çevresel riskler bulunmamaktadır. Plan dönemi boyunca hedeflenen performans değerlerine ulaşılabileceği değerlendirilmektedir.

Performans Göstergesi	Hedefe Etkisi (%)	Plan Dönemi Başlangıç Değeri** (A)	İzleme Dönemindeki Yılsonu Hedeflenen Değer (B)	İzleme Dönemindeki Gerçekleşme Değeri (C)	Performans (%) (C-A)/(B-A)
PG2.1.4:	% 10	8	15	22	% 200
Performans Göstergelerine İlişkin Değerlendirmeler***					
İlgililik	Üniversitemizin yeni kuruluşundan kaynaklı halen alımlarına devam ettiğimiz kaynaklar bulunmakla birlikte büyük kısmı tedarik edilmiştir. alanlard				
Etkililik	Gelecek yıllara ilişkin herhangi bir hedef ya da performans göstergesi değişikliği ihtiyacı hissedilmemiştir.				
Etkinlik	Performans gösterge değerine ulaşılırken Pandemi gibi öngörülmeven faktörler ortaya çıkmıştır.				
Sürdürülebilirlik	Performans göstergelerinin devam ettirilmesinde kurumsal, yasal, çevresel riskler bulunmamaktadır. Plan dönemi boyunca hedeflenen performans değerlerine ulaşılacağı değerlendirilmektedir.				

A2	Daire Başkanlığının kurumsal kapasitesinin geliştirilmesi, üniversitenin iç kontrol sisteminin kurulması, stratejik planlama fonksiyonunun ve performans göstergelerinin kurumsal bir şekilde takip edilmesinin sağlanması.				
H2.2	Üniversitenin iç kontrol sistemini kurmak, işlerliğini ve sürekliliğini sağlamak.				
H2.2 Performansı	(PG2.2.1 Performansı X Hedefe Etkisi) + (PG2.2.2 Performansı X Hedefe Etkisi)				
Hedefe İlişkin Sapmanın Nedeni*	Bilgi İşlem Daire Başkanlığı olarak 2020 Haziran ayında kuruluşu gerçekleşmiş ve teşkilatlanma devam etmektedir.				
Hedefe İlişkin Alınacak Önlemler	Personel sayısının artırılarak gerekli bilişim alt yapısı ile fiziki ihtiyaçların tamamlanması				
Sorumlu Birim	Bilgi İşlem Daire Başkanlığı				
Performans Göstergesi	Hedefe Etkisi (%)	Plan Dönemi Başlangıç Değeri** (A)	İzleme Dönemindeki Yılsonu Hedeflenen Değer (B)	İzleme Dönemindeki Gerçekleşme Değeri (C)	Performans (%) (C-A)/(B-A)
PG2.2.1:	%50	0	%20	%20	% 100
Performans Göstergelerine İlişkin Değerlendirmeler***					
İlgililik	Üniversitemizin yeni kurulması ve taşınmalar ve yeni organize olan akademik ve idari personele kısıtlı personel ile hizmet verilmesi.				

Etkililik	Yeni kurulan bir üniversite olmamız dolayısıyla bu işlerle ilgilenecek personelin kısıtlı olması gibi problemler bulunmaktadır.
Etkinlik	Covid kaynaklı mesai kısıtlamaların da personel kısıtları işte olduğu gibi planlanacak eğitimlerde sıkıntı oluşturmuştur.
Sürdürülebilirlik	Performans göstergelerinin devam ettirilmesinde kurumsal, yasal, çevresel riskler bulunmamaktadır. Plan dönemi boyunca hedeflenen performans değerlerine ulaşılabileceği değerlendirilmektedir.

Performans Göstergesi	Hedef Etkisi (%)	Plan Dönemi Başlangıç Değeri** (A)	İzleme Dönemindeki Yıllık Hedeflenen Değer (B)	İzleme Dönemindeki Gerçekleşme Değeri (C)	Performans (%) (C-A)/(B-A)
PG2.2.2:	%30	0	0	0	%0

Performans Göstergelerine İlişkin Değerlendirmeler***

İlgililik	Üniversitemizin yeni kurulması ve taşınmalar ve yeni organize olan akademik ve idari personele kısıtlı personel ile hizmet verilmesi.
Etkililik	Yeni kurulan bir üniversite olmamız dolayısıyla bu işlerle ilgilenecek personelin kısıtlı olması gibi problemler bulunmaktadır.
Etkinlik	Covid kaynaklı mesai kısıtlamaların da personel kısıtları işte olduğu gibi planlanacak eğitimlerde sıkıntı oluşturmuştur.
Sürdürülebilirlik	Performans göstergelerinin devam ettirilmesinde kurumsal, yasal, çevresel riskler bulunmamaktadır. Plan dönemi boyunca hedeflenen performans

Performans Göstergesi	Hedef Etkisi (%)	Plan Dönemi Başlangıç Değeri** (A)	İzleme Dönemindeki Yıllık Hedeflenen Değer (B)	İzleme Dönemindeki Gerçekleşme Değeri (C)	Performans (%) (C-A)/(B-A)
PG2.2.3:	%20	0	5	5	%100

Performans Göstergelerine İlişkin Değerlendirmeler***

İlgililik	Üniversitemizin yeni kurulması ve taşınmalar ve yeni organize olan akademik ve idari personele kısıtlı personel ile hizmet verilmesi.
Etkililik	Yeni kurulan bir üniversite olmamız dolayısıyla bu işlerle ilgilenecek personelin kısıtlı olması gibi problemler bulunmaktadır.
Etkinlik	Covid kaynaklı mesai kısıtlamaların da personel kısıtları işte olduğu gibi planlanacak faaliyetlerde sıkıntı oluşturmuştur.
Sürdürülebilirlik	Performans göstergelerinin devam ettirilmesinde kurumsal, yasal, çevresel riskler bulunmamaktadır. Plan dönemi boyunca hedeflenen performans değerlerine ulaşılabileceği değerlendirilmektedir.

A2		Daire Başkanlığının kurumsal kapasitesinin geliştirilmesi, üniversitenin iç kontrol sisteminin kurulması, stratejik planlama fonksiyonunun ve performans göstergelerinin kurumsal bir şekilde takip edilmesinin sağlanması.			
H2.3		Üniversitenin iç kontrol sistemini kurmak, işlerliğini ve sürekliliğini sağlamak.			
H2.2 Performansı		(PG2.3.1 Performansı X Hedefe Etkisi) + (PG2.3.2 Performansı X Hedefe Etkisi)			
Hedefe İlişkin Sapmanın Nedeni*		Bilgi İşlem Daire Başkanlığı olarak 2020 Haziran ayında kuruluşu gerçekleşmiş ve teşkilatlanma devam etmektedir.			
Hedefe İlişkin Alınacak Önlemler		Personel sayısının artırılarak gerekli bilişim alt yapısı ile fiziki ihtiyaçların tamamlanması			
Sorumlu Birim		Bilgi İşlem Daire Başkanlığı			
Performans Göstergesi	Hedefe Etkisi (%)	Plan Dönemi Başlangıç Değeri** (A)	İzleme Dönemindeki Yıllık Hedeflenen Değer (B)	İzleme Dönemindeki Gerçekleşme Değeri (C)	Performans (%) (C-A)/(B-A)
PG2.3.1:	%50	0	%20	%20	%100
Performans Göstergelerine İlişkin Değerlendirmeler***					
İlgililik	Yeni kurulan bir üniversite olmanın avantajını değerlendirerek kullanılan donanım ve yazılım teknolojilerinin en son yeniliklere uygun ve uyumlu seçimi sağlanmış ve alt yapı hızımızda doğru orantılı olarak çok daha performanslı cihazlar tercih edilmiştir.				
Etkililik	Hedeflenen performans göstergelerine ulaşılmış ve üniversite alt yapısı 15 Temmuz yerleşkesi tahsis edildikten 2 ay sonra alt yapı ve network hizmetleri tesis edilmiş ve sunucu alt yapısında dahil olmak üzere yapı en güncel teknolojilerle aktarılmıştır.				
Etkinlik	Covid kaynaklı ürün teminindeki sıkıntılar ve kurulumlar aşamasında teknik personel ile ilgili sıkıntılardan kaynaklı gecikmeler oluşmuştur. Ürünlerin yurt dışı teminindeki güçlükler yada ürünlerin temin edilemeyerek farklı alternatifler aranması bu problemin çözüm yoluna gidilmiştir.				
Sürdürülebilirlik	Performans göstergelerinin devam ettirilmesinde kurumsal, yasal, çevresel riskler bulunmamaktadır. Plan dönemi boyunca hedeflenen performans değerlerine ulaşabileceği değerlendirilmektedir.				

Performans Göstergesi	Hedefe Etkisi (%)	Plan Dönemi Başlangıç Değeri** (A)	İzleme Dönemindeki Yılsonu Hedeflenen Değer (B)	İzleme Dönemindeki Gerçekleşme Değeri (C)	Performans (%) (C-A)/(B-A)
PG2.3.2:	%50	0	0	0	%0
Performans Göstergelerine İlişkin Değerlendirmeler***					
İlgililik	Covid 19 tedbirleri kapsamındaki tedbirler ve Üniversitemizin yeni kurulması ve taşınmalar ve yeni organize olan akademik ve idari personele kısıtlı personel ile hizmet verilmesi.				
Etkililik	Yeni kurulan bir üniversite olmamız dolayısıyla bu işlerle ilgilenecek personelin kısıtlı olması gibi problemler bulunmaktadır.				
Etkinlik	Covid kaynaklı mesai kısıtlamaların da personel kısıtları işte olduğu gibi planlanacak faaliyetlerde sıkıntı oluşturmuştur.				
Sürdürülebilirlik	Performans göstergelerinin devam ettirilmesinde kurumsal, yasal, çevresel riskler bulunmamaktadır. Plan dönemi boyunca hedeflenen performans değerlerine ulaşılacağı değerlendirilmektedir.				

3. Performans Sonuçlarının Değerlendirilmesi

Genel olarak incelendiğinde birimiz stratejik plan performans programında yer alan performans hedef ve göstergelerinin gerçekleştirmiş Covid19 ve Personel eksikliğinden kaynaklı aksamalarıda tolere edebilmiş durumdadır. Bunun yanında önümüzdeki yıllarda hem teşkilat yapısının güçlendirilmesi hem etkin teknik personel sayısının artırılması ile hedeflerin gerçekleştirilmesi ve iş sürekliliğinin sağlanması hedeflenmektedir.

IV- KURUMSAL KABİLİYET ve KAPASİTENİN DEĞERLENDİRİLMESİ

A- Üstünlükler:

- Kayseri Üniversitesinin bir birimi olmalı
- Genç dinamik ve motivasyonu yüksek bir idari kadronun varlığı.
- Kararlarda ortak akli ve katılımcılığı esas alan bir yaklaşımın varlığı.
- Teknolojik ve stratejik çalışma anlamında yeniliğe açık olmak.
- Başkanlık görev alanı ve çalışma usul ve esaslarının kanunlarla açıkça belirlenmiş olması.
- Teknolojik alt yapının sürekli geliştirilmesi.
- Üniversitede ilgili personeller arasında koordinasyon ve iş birliğinin gelişmiş olması.
- Birim içinde şubeler arası birliğinin gelişmiş olması.
- Üst yönetimin bilişim faaliyetlerine bakışı.
- Çok büyük yerleşkemizin olmaması.

B- Zayıflıklar:

- Üniversite personelinin bilişime bakış açısı
- Üniversitenin yedisi ilçelerde olmak üzere toplam sekiz kampüsü bulunması.
- Fiziki mekân yetersizliği.
- Teknik ve idari personel sayısının yetersizliği.
- Yeterli personel olmadığı için görev tanımlarının ve dağılımının net olmaması.
- Lisanslı yazılım ve kullanımındaki eksiklikler.

C- Deęerlendirme:

Üstünlükler ve Zayıflıklar deęerlendirildięinde 6 ay gibi kısa bir sürede yeni bir üniversite bilişim alt yapısının kurulması ve hizmetlerin devreye alınması ciddi anlamda özveri ve uğraş gerektiren bir iş olmakla birlikte planlanan performans hedeflerine çeşitli sapmalarla ulaşılmıştır.

V- ÖNERİ VE TEDBİRLER

2000 Yılıının Haziran ayında teşkilatlanması başlayan Bilgi İşlem Daire Başkanlığı Covid19 salgınının uzaktan eğitime etkisi ve Bilişim alt yapısı ihtiyaçlarını karşılamak ve yeni kurulan bir üniversite olarak alt yapı eksiklerini gidermekle uğraşmıştır. Bu uğraşlarda en büyük sıkıntı ürün teminindeki güçlük ve personel yetersizliğidir. 2021 yılı içerisinde teşkilatlanmasını güçlendirmesi ile birlikte işlerliğini arttıracak ve daha güzel hizmetler sunacağına inancımız tamdır.

Harcama Yetkilisinin İç Kontrol Güvence Beyanı

İÇ KONTROL GÜVENCE BEYANI¹

Harcama yetkilisi olarak yetkim dahilinde;

Bu raporda yer alan bilgilerin güvenilir, tam ve doğru olduğunu beyan ederim.

Bu raporda açıklanan faaliyetler için idare bütçesinden harcama birimimize tahsis edilmiş kaynakların etkili, ekonomik ve verimli bir şekilde kullanıldığını, görev ve yetki alanım çerçevesinde iç kontrol sisteminin idari ve mali kararlar ile bunlara ilişkin işlemlerin yasallık ve düzenliliği hususunda yeterli güvenceyi sağladığını ve harcama birimimizde süreç kontrolünün etkin olarak uygulandığını bildiririm.

Bu güvence, harcama yetkilisi olarak sahip olduğum bilgi ve değerlendirmeler, iç kontroller, iç denetçi raporları ile Sayıştay raporları gibi bilgim dahilindeki hususlara dayanmaktadır.²

Burada raporlanmayan, idarenin menfaatlerine zarar veren herhangi bir husus hakkında bilgim olmadığını beyan ederim.³ (Kayseri-/Ocak/2021)

İmza
Ayhan Renkler
Daire Başkan V.

¹Harcama yetkilileri tarafından imzalanan iç kontrol güvence beyanı birim faaliyet raporlarına eklenir.

² Yıl içinde harcama yetkilisi değişmişse “benden önceki harcama yetkilisi/yetkililerinden almış olduğum bilgiler” ibaresi de eklenir.

³ Harcama yetkilisinin herhangi bir çekincesi varsa bunlar liste olarak bu beyana eklenir ve beyanın bu çekincelerle birlikte dikkate alınması gerektiği belirtilir.