



KAYSERİ ÜNİVERSİTESİ

BİLGİ İŞLEM DAİRE BAŞKANLIĞI

FAALİYET RAPORU
2021

OCAK- 2022

İÇİNDEKİLER

BİRİM YÖNETİCİSİ SUNUŞU	3
I- GENEL BİLGİLER	2
A. MİSYON VE VİZYON	2
B. YETKİ, GÖREV VE SORUMLULUKLAR	2
C. İDAREYE İLİŞKİN BİLGİLER.....	2
1. Fiziksel Yapı	3
2. Teşkilat Yapısı	4
3. Teknoloji ve Bilişim Altyapısı.....	5
4. İnsan Kaynakları	7
5. Sunulan Hizmetler	8
6. Yönetim ve İç Kontrol Sistemi.....	12
II-AMAÇ VE HEDEFLER	13
A. TEMEL POLİTİKALAR VE ÖNCELİKLER	13
B. İDARENİN STRATEJİK PLANINDA YER ALAN AMAÇ VE HEDEFLER.....	13
III-FAALİYETLERE İLİŞKİN BİLGİ VE DEĞERLENDİRMELER	14
A. MALİ BİLGİLER	14
1.Bütçe Uygulama Sonuçları.....	14
B- PERFORMANS BİLGİLERİ	14
1. Faaliyet Bilgileri	16
2. Stratejik Plan Değerlendirme Tabloları.....	18
3. Performans Bilgi Sisteminin Değerlendirilmesi.....	22
IV- KURUMSAL KABİLİYET VE KAPASİTENİN DEĞERLENDİRİLMESİ.....	22
A- ÜSTÜNLÜKLER:.....	22
B- ZAYIFLIKLAR:	22
C- DEĞERLENDİRME:	23
V- ÖNERİ VE TEDBİRLER	23

BİRİM YÖNETİCİSİ SUNUŞU

Günümüzde bilişim teknolojilerinde sunulan imkânlar üniversitelerin en önemli tercih sebeplerinden birisi durumundadır. Üniversitemiz yeni kurulan bir üniversite olması nedeniyle hem sistem bilişim altyapısı hem de yazılım donanım alanında en güncel yapılar kullanarak ülkemizde iyi kurumlar arasında yer almayı amaçlamaktadır.

Günümüzün ve geleceğin bilgi çağı haline gelmesiyle, bilginin önemine inanan ve bunu paydaşları ile paylaşarak bir üst noktayı her zaman hedefleyen üniversitemiz için bilgi teknolojilerinden en üst seviyede yararlanabilmesi için bu alandaki çalışmalar sürekli olarak izlenmektedir. Bu gelişmeler ışığında yeni kurulan üniversite olmamız nedeniyle bu gelişmelerin üniversitemizde uygulanarak, bilişim alanında özellikle akademisyenlerimiz ve öğrencilerimize yüksek kalite de eğitim-öğretim, araştırma geliştirme ve uygulama-hizmet süreçlerini destekleyecek en son teknolojilere ulaşmalarını ve kullanmalarını sağlamak amaçlanmaktadır.

Bu amaçlar kapsamında, Daire Başkanlığımız, üniversite birimlerinin ve çalışanlarının beklentilerine azami ölçüde cevap verebilecek hizmetleri, en ekonomik şartlarda, güvenilir, kaliteli ve sürekli bir hizmet anlayışı ile üretmeyi, hedef olarak belirlemiştir. Bu nedenle, çalışmaların sürdürülebilmesi ve kalitesinin artırılması için doğru planlamaların ve yatırımların yapılması kaçınılmaz bir zorunluluk olarak ortaya çıkmaktadır. Daire başkanlığımızın 2020-2024 periyodunu kapsayan Stratejik Planı, dairemizin güçlü ve gelişmeye açık yönleri de dikkate alınarak tüm personelimizin katılımıyla hazırlanmıştır. Bilgi İşlem Daire Başkanlığı olarak hazırladığımız stratejik planımızı süreç içerisinde ortaya çıkacak durumlara göre gerektiğinde revize ederek ve genel çerçevesini koruyarak uygulama azmindeyiz.

Saygılarımla.

Ayhan RENKLİER
Bilgi İşlem Daire Başkanı

I- GENEL BİLGİLER

A. Misyon ve Vizyon

Misyon

Üniversitemizin bilişim alanındaki alt yapı (ağ, yazılım ve donanım) ihtiyaçlarını, en yeni teknolojileri kullanmak suretiyle karşılamak, sunulan hizmeti kaliteli, hızlı ve kesintisiz gerçekleştirmek; öğrencilerimizin eğitimine, akademisyenlerimizin eğitim, öğretim, araştırma ve geliştirme çalışmalarına bu alanda tam ve eksiksiz katkı sağlamak, idari birimlerin iş gerçekleştirme süreçlerine aynı yolla destek vermek ve üniversitemizi daha ileriye götürecek projeler üretmektir.

Vizyon

Gelişen teknolojinin bütün iç paydaşlarımız için maksimum fayda sağlayacak bir ortama ulaşması için bütün bilişim altyapısının sağlanması, bilişim konusunda eğitim faaliyetleri ile üniversitemizi bu konuda daha yüksek yerlere konumlandırmaktır.

B. Yetki, Görev ve Sorumluluklar

Yükseköğretim Üst Kuruluşları ile Yükseköğretim Kurumlarının İdari Teşkilatı Hakkında Kanun Hükmünde Kararname ile ilgili mevzuatında sayılan yetki, görev ve sorumlulukları bulunmaktadır.

C. İdareye İlişkin Bilgiler

Üniversitemizin 2018 yılında kurulumu ile birlikte 8 tane daire başkanlığından birisi olarak görevine başlayan Bilgi İşlem Daire Başkanlığının görevleri, Yükseköğretim Üst Kuruluşları İle Yükseköğretim Kurumlarının İdari Teşkilatı Hakkındaki 124 Sayılı Kanun Hükmünde Kararnamenin 34. Maddesince belirlenmiştir.

Kayseri Üniversitesinin 18.05.2018 tarihinde kuruluşunun hemen ardından idari teşkilatlanma süreci başlamıştır. Üniversitenin kuruluşuyla birlikte Bilgi İşlem Daire Başkanlığı da faaliyetlerine başlamıştır. İdari teşkilatlanma başlamadan önce daire başkanlığımız bünyesindeki iş ve işlemler Erciyes Üniversitesi Bilgi İşlem Daire Başkanlığınca tedviren yürütülmüştür. Bilgi İşlem Daire başkanlığının alt birimleri aşağıdaki gibi belirlenmiştir.

Kayseri Üniversitesi Ana yerleşkesi 15 Temmuz Yerleşkesinde faaliyet göstermektedir. Bunun yanında Develi, Pınarbaşı, Tomarza, İncesu, Yeşilhisar, Bünyan ilçelerinde alt yerleşkelerimiz bulunmaktadır.

- Eğitim ve araştırmada her türlü bilgiyi derlemek, değerlendirmek, kayıtlarını tutmak ve yayınlanmasını sağlamak,
- Gerekli yayın ve dökümanları bilgi işlem ortamına aktarmak, korumak ve gerektiğinde hizmete sunmak,
- Bütçe ve yatırımların; fakülte, yüksekokul, enstitü, bölüm, anabilim dalları itibarıyla öğretim elemanları ve öğrencilerin dağılımının; üniversitelerin fiziki imkân ve kaynaklarının kayıtlarını tutmak,
- Başkanlıkça verilecek diğer bilgi işlem hizmetlerini yapmak.

1. Fiziksel Yapı

Yerleşke	Bina adı	Birimi	Kapalı alan m2	Fonksiyonu (Eğitim, İdari, Araştırma vb...)
15 Temmuz Ana Yerleşke	Rektörlük	Bilgi İşlem Daire Başkanlığı	327	İdari

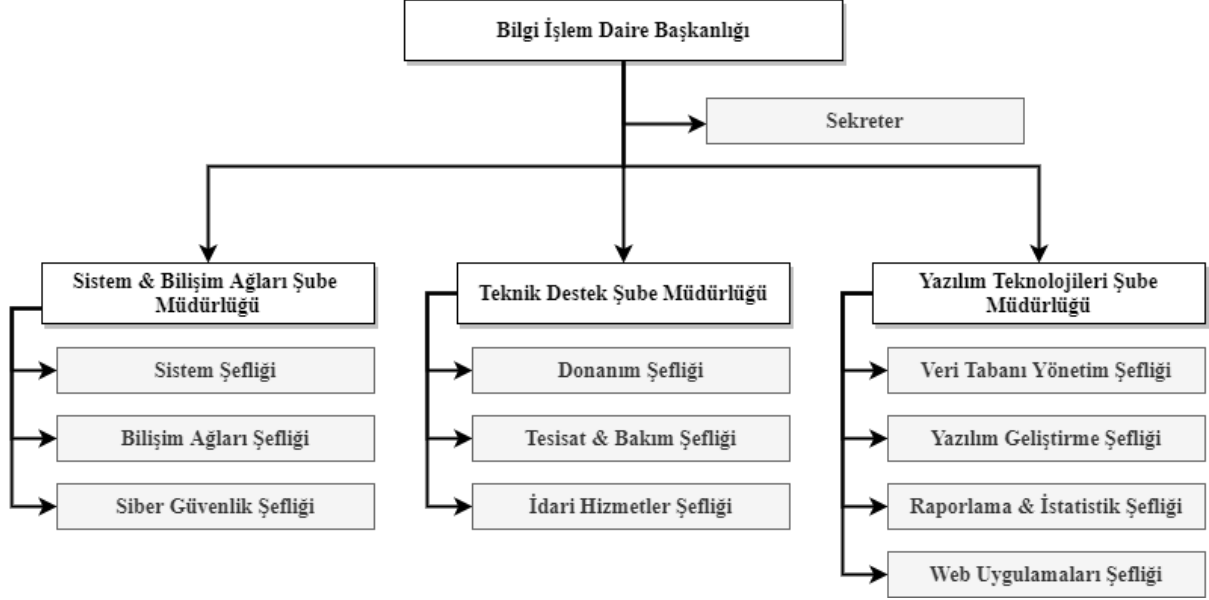
Toplantı ve Konferans Salonları		
	Sayı	Alan(m ²)
Toplantı	1	60
Konferans	-	-
Toplam	1	

İdari Personel Hizmet Alanları			
	Ofis Sayısı	Kapalı alan (m ²)	Kullanan Sayısı
İdari Personel Çalışma Ofisi	4	223	7
Toplam			

Ambar, Arşiv ve Atölye Alanları		
	Sayı	Alan (m ²)
Ambar	1	15
Arşiv	-	-
Atölye	-	-
Toplam	1	15

2. Teşkilat Yapısı

Bilgi İşlem Daire Başkanlığı Organizasyon Şeması



3. Teknoloji ve Bilişim Altyapısı

3.1- Bilgisayarlar (Donanım Altyapısı)

BİRİM ADI	Masa Üstü Bilgisayar (all in one, hepsibir arada bilgisayar)	Bilgisayar Monitörü	Bilgisayar Kasası	Dizüstü Bilgisayar	Tablet
Bilgi İşlem Daire Başkanlığı	9	5	3	3	-

3.2- Yazılımlar

Yazılım	Açıklama
Microsoft	Kampus anlaşması kapsamında 1 yıllık microsoft ürünleri kullanım hakkı satın alınmıştır.
Logsign	Log ve SIEM yazılımı
Korumail	e-posta smtp gatewayy koruma yazılımı
BAPSIS	Bilimsel Araştırma ve Proje yönetimi yazılımı
AVESIS	Akademik Veri Sistemi Yazılımı
Cisco Webex	Video Konferans ve toplantıların orgnizasyonun gerçekleştirildiği dijital platform
CBKSoft	Elektronik Yazışma sistemi
Kamutech	Personel Maaş
Mavisoft	Kapı güvenlik yazılımı
Monitör Plus	Güvenlik kamera yönetim yazılımı
NetGSM	Toplu SMS atma yazılımı
Sinerji	Hukuk Müşavirliği yazılımı
AMP	Yapı İşleri Hak Ediş Programı
KİDR	Birim İç Değerlendirme Raporu (BİDR) Süreç Yönetimi ve Veri Sistemi
Web Sitesi İçerik Yönetimi	Üniversitemiz alt web siteleri yönetim sistemleri
Eposta Başvuru Sistemi	Kurumsal Eposta Başvuru Sistemi
Araç Başvuru Sistemi	Araç Giriş Kartı Başvuru Sistemi
Mezun Bilgi Sistemi	Mezun Öğrenci Bilgi Sistemi
Hes Sorgu	Üniversite Öğrenci ve Personel HES Kodu Sorgulama Yazılımı
Glpi	Üniversitemiz envanter kayıtlarının tutlması için kullanılan bilgi sistemi

3.4- Diğer Bilgi ve Teknolojik Kaynaklar

TEKNOLOJİK KAYNAKLAR	Projeksiyon	Yazıcı/Tarayıcı/Fotokopi	Fotoğraf Makinası	Video Kamera	Televizyon	Telefon/Faks	Barkod Okuyucu	Barkod Yazıcı	Baskı Makinası	Güç Kaynağı Jenarator/Lazermetre/Avomet re/Kart Okuyucu/Kule Sunucular
	1	4	-	-	1	9	-	-	1	13
Toplam	1	4	-	-	1	9	-	-	1	13

3.5- 31.12.2021 Tarihi İtibariyle Taşınır Programında kayıtlı bulunan Birim Envanteri

	Cinsi	Sayısı
1	Dell OptiPlex 7460 AIO (İ7)	3
2	Casper Nirvana A550 AIO (İ5)	1
3	Hp Z4 İş İstasyonu	1
4	Hp Z6 İş İstasyonu	1
5	Dell 7060 Kasa i5	1
6	Dell Dizüstü Bilgisayar	2
7	Hp Z24 Mönitör	4
8	Dell U2419H Monitör	1
9	Dell 2218HN Mönitör	1
10	LG 8012D IP TELEFON	7
11	DataCard Card Printer	1
12	Dell OptiPlex 7480 (İ5)	1
13	Dell OptiPlex 5270 AIO (İ7)	1
14	Canon 737b	1
15	Canon 237w	1
16		
17		
18		
19		
20		
TOPLAM		

4. İnsan Kaynakları

İdari Personel

İdari Personel (Kadroların Doluluk Oranına Göre)			
Hizmet Sınıfları	Dolu	Boş	Toplam
Genel İdare Hizmetleri Sınıfı	4	-	4
Sağlık Hizmetleri ve Yardımcı Sağlık Hizmetleri Sınıfı	-	-	-
Teknik Hizmetler Sınıfı	3	-	3
Avukatlık Hizmetleri Sınıfı	-	-	-
Yardımcı Hizmetler Sınıfı	-	-	-
Diğer (varsa eklenecek)	-	-	-
TOPLAM	7	-	7

İdari Personelin Eğitim Durumu					
	İlköğretim	Lise	Ön Lisans	Lisans	Y.L. ve Dokt.
Kişi Sayısı	-	-	1	4	2
Yüzde	-	-	%14,2	%57,1	%28,5

İdari Personelin Hizmet Süresi						
	1-5 Yıl	6-10 Yıl	11-15 Yıl	16-20 Yıl	21-25 Yıl	26 Yıl ve Üzeri
Kişi Sayısı	2	3	-	1	1	
Yüzde	%28,5	%42,8	-	%14,2	%14,2	

İdari Personelin Yaş İtibariyle Dağılımı						
	20-25 Yaş	26-30 Yaş	31-35 Yaş	36-40 Yaş	41-50 Yaş	51- Üzeri
Kişi Sayısı	-	1	2	-	4	-
Yüzde	-	%14,2	%28,5	-	%57,1	-

Personelin Kadın-Erkek Dağılımı		
	Kadın	Erkek
Kişi Sayısı	1	6
Yüzde	%14,2	%85,7

Sözleşmeli Personel

657 Sayılı Kanun'un 4/B Statüsüne Göre			
	Dolu	Boş	Toplam
Büro Personeli			
Mühendis			
Teknisyen	1	-	1
Diğer Teknik Personel			
Programcı			
Sistem Çözümleyicisi			

Sistem Programcısı			
Destek Personeli			
Aşçı			
Diğer (varsa eklenecek)			
TOPLAM	1	-	1

Sözleşmeli Personelin Yaş İtibariyle Dağılımı						
	20-25 Yaş	26-30 Yaş	31-35 Yaş	36-40 Yaş	41-50 Yaş	51- Üzeri
Kişi Sayısı					1	
Yüzde					%100	

5. Sunulan Hizmetler

İdari Hizmetler

Bilgi İşlem Daire Başkanlığı faaliyet alanlarını ana olarak Sistem ve Bilişim ağları, Teknik destek, Analiz ve Eğitim, Yazılım Teknolojileri olarak sınıflandırabiliriz. Sunulan hizmetler ise aşağıdaki başlıklar altında özetlenmiştir.

a. Kampus bilişim ağ alt yapısının oluşturulup, işletilmesi ve yönetilmesi

Üniversitemizin ağ altyapısının kurulmasını, mevcut ağ sisteminin yönetimini, denetimini yapar ve ağın geleceği ile ilgili projeler üretir. Yapısal kablolama, yerel ağ kurulumu mevcut ağın yönetimi, denetimi ve ağın geleceği ile ilgili projeler üretir, kullanıcılara internet imkânı verilmesi için gerekli altyapı, donanım, yazılım ve bilgi desteği sağlar.

- Üniversite kablolu ağ altyapısının fiziksel kurulumu, oluşan arızalara yerinde ve zamanında müdahale edilerek sorunların çözülmesi,
- Gerekli donanım ve yazılım altyapısının oluşturulması, aktif cihazların yazılım versiyonlarının tespiti ve güncellenmesi,
- Yerleşkelere yeterli hız ve bant genişliğinde kesintisiz ve güvenli kablolu internet erişiminin sağlanması,
- Üniversite ağında bulunan IP bloklarının, tahsis edilmiş oldukları birimlere ve birimlerde bulunan kullanıcı sayılarına göre düzenlenmesi,
- Üniversite ağını dışarıdan gelebilecek saldırılara karşı koruyan ve Üniversite ağından dışarıya doğru yapılacak saldırıları engelleyen fiziksel ve sanal güvenlik duvarlarının yazılımlar vasıtasıyla yönetimi,
- Üniversite kablolu ağ altyapısını iyileştirme ve geliştirme amaçlı projelerin hazırlanması,
- Anahtarların sağlık durumlarının (ping süreleri, işlemci ve bellek kullanımlarını) izlenmesi, meydana gelen sorunların tespiti ve çözümü,
- Üniversite kablosuz ağ altyapısının fiziksel kurulumu, oluşan arızalara yerinde ve zamanında müdahale edilerek sorunların çözülmesi,
- Gerekli donanım ve yazılım altyapısının oluşturulması, aktif cihazların yazılım versiyonlarının tespiti ve güncellenmesi,

- Yerleşkelere yeterli hız ve bant genişliğinde kesintisiz ve güvenli kablosuz internet erişiminin sağlanması,
- Üniversite kablosuz ağ altyapısını iyileştirme ve geliştirme amaçlı projelerin hazırlanması,
- Üniversite ağının güvenliği için gerekli önlemlerin alınması,
- İnternet kullanım trafiğinin sürekli izlenmesi ve gerekli müdahalelerin yapılması,
- Üniversitemizde çalışan, ancak kurum dışındaki yazılım firmalarının erişimine de açık olması gereken sunuculara güvenli ve kayıtlı kurum dışı erişimin sağlanması,
- Dışarıdan Üniversite ağı içindeki kaynaklara erişim için kullanılan VPN sisteminin yönetimi ve VPN kullanıcılarının güvenlik duvarı üzerinde oluşturulması, kullanıcı adı ve parolalarının belirlenmesi, kullanıcının e-posta adresine sistemi nasıl kullanacağını anlatan dokümanın gönderilmesi,
- Üniversite birimlerindeki son kullanıcıların sorunlarına doğrudan çözüm bulunması, bu çözümlerin üst amire iletilmesi,
- Sorumluluğundaki cihazların periyodik bakım, kontrol, arıza, yenileme, teknik şartnamesinin hazırlanması,
- Üniversitemiz birimlerinin kablolu ağından sorumlu teknik personeline eğitim ve teknik destek verilmesi,
- Kurum dışına yaptırılacak kablolu ağ altyapısı gibi görev alanına giren işler için şartname hazırlama ve proje yönetimi,
- Standartlara ve kurallara uygun ağ kullanımı/yönetimi ve iyi bir dokümantasyon sisteminin kurulması,
- Sistem odasında bulunan sunucuların çalışması için gerekli olan ağ altyapısının kurulumu ve geliştirilmesi,
- Sistem odasına eklenecek ya da çıkarılacak cihazlar için gerekli araştırma, planlama ve düzenlemelerin yapılması,
- Üniversitemiz birimlerinde bulunan sistem odalarının takip, bakım ve iyileştirmelerinin yapılması,
- İhtiyaç duyulan eğitimlerin takibi ve yönetimden talep edilmesi,

b. Bilgisayar sunucu sistemlerinin kurulması, işletilmesi ve yönetilmesi

Sunucu sistemlerinin kurulumu ve konfigürasyonları yapılmakta, sunucuların güvenli, performanslı ve kesintisiz olarak çalışması, düzenli olarak yedeklerinin alınması gerçekleştirilmektedir

- Windows ve Linux tabanlı sunucuların kurulum, yönetim ve denetimi,
- Sunucuların performans ölçümü ve bakımı,
- Sunucularda ilgili kullanıcılar için yetkilendirme yapılması,
- Sunucuların programlar aracılığıyla izlenerek (monitoring) sürekliliğinin ve güvenliğinin sağlanması,
- Sunucuların yedekleme işleri,
- Web servis ve sunucusu kurulumu, yönetimi ve denetimi,
- Load Balancer yönetimi,
- Veritabanı Cluster kurulumu, yönetimi ve denetimi,
- Sanallaştırma ortamı kurulumu, yönetimi ve denetimi,
- Sistem arızalarının tanımlanması, girdi ve çıktılarının bütünlüğünü ve doğruluğunu koruyacak biçimde düzeltici işlemlerin yapılması,

- Sistem yazılımı ve uygulama programlarından gelen konsol mesajlarına göre gereken işlemlerin yapılması,
- Yayınlanan internet adreslerinin, alan adı sistemleri (DNS) aracılığıyla yönetimi,
- Vekil sunucu (Proxy) servislerinin yönetim ve denetimi,
- 5651 sayılı kanun kapsamında log yönetimi, düzenlenmesi ve kontrolü,
- E-posta hesaplarının açılması ve kapatılması, sorun yaşayan kullanıcılara yardım,
- Kablosuz ağ kullanıcılarının hesaplarının yönetimi,
- Web tabanlı e-posta servisinin yönetimi
- Standartlara ve kurallara uygun sistem yönetimi ve iyi bir dokümantasyon sisteminin kurulması,

c. Web ana sayfasının tasarlanması, işletilmesi ve yönetilmesi

Kayseri Üniversitesi ana web sayfasının hem Türkçe, hem de İngilizce olarak tasarımı, kodlanması yayınlanması, okul/idari birim/kulüp/etkinlik amaçlı web sitelerinin şablonlarının oluşturulması, web tabanlı yazılımların ara yüzlerinin oluşturulması işlemleri gerçekleştirilmektedir.

d. Bilişim teknolojilerinin kullanımına destek verilerek yaygınlaştırılması

Üniversitemizin tüm akademik ve idari birimlerinin bilişim, donanım ve yazılım ihtiyaçları karşılanmakta, personele bu yazılım ve donanımların kullanımına dair eğitimler verilmektedir.

e. Bilişim teknolojileri ürünlerine teknik hizmet desteğinin verilmesi

Akademik ve idari birimlerde bulunan bilişim ürünlerinin arızaları giderilmekte ve garanti kapsamı dâhilinde onarıma gönderilen ürünlerin takibi gerçekleştirilmektedir.

f. Taşınır kayıt kontrol işlemlerinin yürütülmesi

Üniversitemiz akademik ve idari birimlerinin ihtiyaçları dikkate alınarak masaüstü bilgisayar, dizüstü bilgisayar, lazer yazıcı, switch, projeksiyon, akıllı tahta gibi bilişim ürünlerinin ilgili birimlere sevk ve teslimi gerçekleştirilmektedir.

g. Yazılım Teknolojileri

Üniversitemiz yazılım ihtiyaçlarının belirlenmesi ve planlanması konusunda çalışmalar yapılmaktadır. Web tasarımı ve Yazılım Geliştirme olarak ikiye ayrılmaktadır.

- Üniversite Akademik ve idari birimlerin talepleri ve birim iş planları doğrultusunda web sayfaların tasarlanması ve güncellenmek.
- Belirlenen ihtiyaçlara cevap vermek üzere web hizmeti verecek yazılımların tasarlamak, yönetmek ve güncellemek.
- Ana sayfa tasarımı ve güncellemeleri yapmak
- Üniversitedeki diğer birimlere gerekli durumlarda web tasarım desteği vermek
- Bilgi İşlem Dairesi Başkanlığında geliştirilen yazılımların ara yüz tasarımları yapmak,

- Başkanlık ve Üniversite birimlerinin ihtiyaç duyduğu yazılım projelerinin hazırlanması,
- Yazılım analizlerinin yapılması, yazılım ve güvenlik standartlarının tayin edilmesi, veritabanı modellerinin oluşturulması,
- Veritabanlarının yönetimi,
- Projelerde iş süreçlerinin planlanması, dokümantasyon ve yedeklemelerinin yapılması,
- Sonuçlandırılan projelerin test edilmesi, ihtiyaç duyan birimlere teknik destek verilmesi,
- Sorumluluğundaki yazılımların güncelleme, bakım ve yenileme işleri,
- Kurum dışına yaptırılacak programlar için şartname hazırlanması ve proje yönetimi,
- İhtiyaç duyulan eğitimlerin takibi ve yönetimden talep edilmesi,

Öğrenci İşleri Bilgi Sistemi

Öğrencilerin Üniversitemize ilk kayıtlarından mezun oluncaya kadarki kayıt, belge dökümü, diploma basımı ve kurul kararları gibi tüm işlemlerinin elektronik ortamda yürütüldüğü bir bilgi sistemidir. Bu sistemde öğrenciler, web üzerinden online olarak evden ön kayıt, ders programı ve not görüntüleme işlemlerini gerçekleştirmektedirler.

Üniversitemizde derse giren tüm öğretim elemanları öğrenci ile ilgili işlerin birçoğunu bu sistem üzerinden yapabilmektedir.

Personel Modülü

Personel Modülü, tüm idari ve akademik personelin Atama, Terfi, Sicil, Birim Değişikliği, İzin (online) Görevlendirme (online), Hizmet Belgesi, Emeklilik İşlemleri, Giyim Yardımı gibi tüm işlemlerinin otomatik olarak yapıldığı uygulama yazılımlarını kapsamaktadır.

Ayrıca idari ve akademik personel dışındaki sözleşmeli personelin takibi de bu otomasyonla sağlanmaktadır. Yazılım sayesinde her türlü rapor ve istatistiki bilgi alınabilmektedir.

Bilimsel Araştırma Projeleri Modülü

Akademik personelin proje başvurularının ve takibinin online olarak yapıldığı modüldür.

Akademik Bilgi sistemi Modülü

• Öğretim elemanlarının yayınlarını, makalelerini, yönettiği tezlerini, katıldığı sempozyumlarını web üzerinden online olarak girdikleri ve takip ettikleri, bunlara bağlı olarak da akademik değerlendirmenin yapıldığı modüldür.

Doküman Yönetim Sistemi

• Üniversitemizin her türlü resmi yazışmalarına ait dokümanlarının mevzuata uygun olarak; oluşturulması, işlem yapılması, dosyalanması, arşivlenmesi ve imha edilmesi işlemlerinin elektronik ortamda gerçekleştirildiği modüldür

Birim İç Değerlendirme Raporu (BİDR) Süreç Yönetimi ve Veri Sistemi

• Üniversitemiz kalite çalışmaları kapsamında kullanılan birim iç değerlendirme verilerinin oluşturulması ve raporlanması sürecinde kullanılan bilgi sistemidir.

HES KODU Sorgulama Sistemi

• Üniversitemizde okuyan öğrenci ve çalışan personellerin covid19 risk durumlarının takip edilerek giriş çıkışlarının kontrol edilmesi için kullanılan bilgi sistemidir.

Eposta Başvuru Sistemi

• Üniversitemizde göreve başlayan akademik ve idari personellerin eposta başvurularını almak amacıyla oluşturulmuş bilgi sistemidir.

Araç Giriş Kartı Başvuru Sistemi

• Üniversitemizde göreve başlayan akademik ve idari personellerin araç giriş kartı başvurularını almak amacıyla oluşturulmuş bilgi sistemidir.

Mezun Bilgi Sistemi

• Üniversitemizden mezun olan öğrencilerin kayıtlarının tutulduğu ve yönetildiği bilgi sistemidir.

AMP Hakediş Yazılım

• Üniversitemiz Yapı İşleri Daire Başkanlığı birimi tarafından Hakediş hesaplamalarında kullanılan bilgi sistemidir.

Sinerji Hukuk Yazılım

• Üniversitemiz Hukuk Müşavirliği birimi tarafından kullanılan bilgi sistemidir.

İş Güvenliği Yazılım

• Üniversitemiz İş Sağlığı ve Güvenliği birimi tarafından kullanılan bilgi sistemidir.

Kamera Güvenlik Server

• Üniversitemiz kampüs alanı içerisindeki kameraların ve güvenlik sistemlerinin yönetildiği bilgi sistemidir.

GLPİ Envanter Yazılımı

• Üniversitemiz bilişim envanterlerini kayıt altına almak ve yönetmek için kullanılmaktadır.

Diğer Hizmetler

Bu faaliyetler dışında öğrenci kayıt işlemlerinden mezuniyet dönemine kadarki süreçte öğrencilerin OSYM ve YÖK webservisleri aracılığıyla öğrenci bilgi sistemine aktarılması, diploma basımı ve diğer benzeri süreçlerde, öğrenci ile ilgili toplu işlemlerde gerekli iş ve işlemler yapılmaktadır. Öğrenci işleri ve diğer birimler tarafından talep edilen raporlar konusunda destek verilmektedir. Üniversitemizde kullanılan peyosis ve ekders programlarıyla ilgili teknik destek verilmekte olup talep edilen güncellemeler ve değişikliklerin sisteme uyarlanması için gerekli işlemler yapılmaktadır. Ders bilgi paketi ile ilgili dönem sonunda gerekli güncellemeler yapılmaktadır. Ayrıca üniversitemiz akademik ve idari personellerinin teknik sorunları ile ilgili destek hizmeti verilmektedir.

6- Yönetim ve İç Kontrol Sistemi

Birimin satın alma, ihale gibi karar alma süreçleri, yetki ve sorumluluk yapısı, mali yönetim, harcama öncesi kontrol sistemine ilişkin yer alan tespit ve değerlendirmeler yer alır. Birimiz alımları planlanırken birimlerden ihtiyaçlar toplanır ihtiyaçların gerekliliği ve öncelikleri tespit edilerek yönetimimizle yapılan istişareler sonucunda alım kararları verilir. Bu alımların DMO, İhale vs nasıl olacağı belirlenerek alım işlemleri İdari Mali İşler Daire Başkanlığı ile koordineli olarak yürütülür. Birimimizde ilgili satın almaları yapacak yetkin bir tahakkuk memuru bulunmadığı için satın alma ihale ve tahakkuk işlemlerinin yapılması işlemleri diğer birimlerden alınan yardımla gerçekleştirilmektedir.

II-AMAÇ ve HEDEFLER

A. Temel Politikalar ve Öncelikler

Kamu alanında planlama anlayışı, Cumhuriyet'in ilk yıllarına kadar dayanmakla birlikte bütüncül bir disiplin altında resmi olarak ilk defa "Birinci Beş Yıllık Kalkınma Planı" ile 1963 yılında başladığı kabul edilebilir. Bununla birlikte 24.12.2003 tarih ve 25326 sayılı Resmî Gazete 'de yayımlanarak yürürlüğe giren 5018 sayılı Kamu Mali Yönetimi ve Kontrol Kanunu ile ilk defa stratejik planlama anlayışı kamu kurumlarının gündemine girmiştir. Söz konusu kanunda stratejik planlama "Kamu idarelerinin orta ve uzun vadeli amaçlarını, temel ilke ve politikalarını, hedef ve önceliklerini, performans ölçütlerini, bunlara ulaşmak için izlenecek yöntemler ile kaynak dağılımlarını içeren planlama" olarak tanımlanmıştır. Yine aynı kanunun dokuzuncu maddesinde kamu idarelerinin; kalkınma planları, Cumhurbaşkanı tarafından belirlenen politikalar, programlar, ilgili mevzuat ve benimsedikleri temel ilkeler çerçevesinde geleceğe ilişkin misyon ve vizyonlarını oluşturmak, stratejik amaçlar ve ölçülebilir hedefler saptamak, performanslarını önceden belirlenmiş olan göstergeler doğrultusunda ölçmek ve bu sürecin izleme ve değerlendirmesini yapmak amacıyla katılımcı yöntemlerle stratejik plan hazırlamaları gerektiği hüküm altına alınmıştır.

Bilindiği üzere Kayseri Üniversitesi 18 Mayıs 2018 tarih ve 30425 sayılı Resmî Gazete 'de yayımlanan 7141 sayılı "Yükseköğretim Kanunu ile Bazı Kanun Hükmünde Kararnelerde Değişiklik Yapılmasına Dair Kanun" la kurulmuştur. 06 Eylül 2018 tarihinde Cumhurbaşkanlığı kararnamesi ile Rektörlük makamına atama yapılmasının ve Sayın Rektörümüzün göreve başlamasının hemen ardından 20.09.2018 tarih ve E.895 sayılı (Genelge 1) makam olurları ile Stratejik Plan Hazırlama Komisyonu belirlenmiş ve stratejik plan hazırlık çalışmaları başlatılmıştır. Yapılan titiz çalışmalar sonucu Kayseri Üniversitesinin 2020-2024 yıllarını kapsayan kurumsal düzeyde ilk stratejik planı hazırlanarak 26.11.2019 tarih ve E.5938 sayılı makam onayı ile yürürlüğe konulmuştur.

İlk stratejik planla birlikte Kayseri Üniversitesinin durum analizi yapılmış, misyonu, vizyonu, temel ilke ve değerleri, amaçları, hedefleri ve bunlara ulaşmak için performans göstergeleri belirlenmiştir.

Bu kapsamda üniversite idari teşkilatının en önemli birimlerinden biri olan Bilgi İşlem Daire Başkanlığı da birim stratejik planını hazırlamış ve 2020-2024 yılları için uygulamaya koyulmuştur.

B. İdarenin Stratejik Planında Yer Alan Amaç ve Hedefler

Bilgi İşlem Daire Başkanlığı olarak önümüzdeki beş yıllık dönemde, öncelikle kurumsal bilişim kapasitemizin geliştirildiği, uzaktan eğitim başta olmak üzere yönetim bilgi sistemleri sayesinde sürekli ve düzenli veri akışının sağlanarak bilgiye dönüştürüldüğü, raporlama, analiz ve araştırmaların yapıldığı, üniversitemiz birimlerinin ihtiyaç duyduğu alt yapıları sağlamayı hedeflemektedir. Bu hedefleri gerçekleştirirken kaynakların etkili kullanımı, ekonomiklik ve verimlilik esaslarına uygun olarak karşılandığı, üniversitemiz akademik ve idari birimlerinin çalışmalarını sağlıklı yürütebilmesi esasları ile geleceğe ilişkin öngörüler ile kısa, orta ve uzun vadeli perspektifler içeren çalışmaların yürütüldüğü, tüm birimlerimize bilişim faaliyetlerinde rehberlik ederek asli fonksiyonunlarını başarıyla yerine getirildiği bir birim olmak amacıyla faaliyetlerine yön vermiştir.

Stratejik Amaçlar	Stratejik Hedefler
Stratejik Amaç-1 Üniversitenin değişen koşullara uyumunu sağlayacak kurumsal kapasite ve kültür altyapısını oluşturmak.	Hedef-1.1 Yönetim bilişim alt yapısını oluşturmak.
Stratejik Amaç-2 Toplumun farklı kesimleri ile işbirliği içerisinde girişimci ve proje odaklı çalışmayı benimsemek ve akademik faaliyetlerde bulunmak.	Hedef-2.1 Üniversitenin üretme potansiyelini ekonominin ve toplumun yararına sunmak

III-FAALİYETLERE İLİŞKİN BİLGİ VE DEĞERLENDİRMELER

A. Mali Bilgiler

1. Bütçe Uygulama Sonuçları

Bütçe Giderleri

2021 Yılı Ekonomik Bazda Ödenek ve Harcamalar (TL)					
Ekonomik Açıklama	Başlangıç Ödeneği	Yıl Sonu Ödeneği	Harcama	Harcama/ B.Ö. (%)	Harcama / Y.S.Ö. (%)
01 Personel Giderleri	2.000	2.000	0	%0	%0
02 Sos.Güv.Kur.De.Pr.G.	1.000	1.000	0	%0	%0
03 Mal ve Hiz.Alım Gid.	44.000	71000	50.661,31	%71	%115
05 Cari Transferler	0	0	0	%0	%0
06 Sermaye Giderleri	2.000.000	2.000.000	517.855,43	%0,00	%0,00
TOPLAM	2.047.000,00	2.074.000,00	568.516,74	%28	%27

B.Ö. Başlangıç Ödeneği Y.S.Ö.Yıl Sonu Ödeneği

B- Performans Bilgileri

2021 Yılında yapılan çalışmalar aşağıda özetlenmiştir:

- Kayseri Üniversitesi Teknolojik gelişmeler takip edilerek 10 Gigabit network alt yapısı ile gelecekteki yüksek hız ve performans gereksinimi gözönüne alınarak tasarlanmış yeni birimleri alt yapısına dâhil etmiştir.
- Uluslararası bir kablosuz ağ standardı olan Eduroam, Education Roaming (Eğitim Gezintisi) kelimesinin kısaltmasıdır. RADIUS tabanlı altyapı üzerinden 802.1x güvenlik standartlarını kullanarak, eduroam üyesi kurumların kullanıcılarının diğer eğitim kurumlarında da sorunsuzca ağ kullanımını amaçlamaktadır. Türkiyede birçok üniversitemizde kullanılmaktadır. Bu konuda Kayseri Üniversitesi olarak bizde uluslararası standartlara uygun bir kablosuz ağ kurmuş ve 130'ü aşkın cihazla hizmet vermeye devam etmektedir.

- Alt yapımızın oluşmasıyla birlikte şu an 450 Mbps hızında ana yerleşkede sağlanan interneti dünya genelinde kabul görmüş bir güvenlik duvarı ile korumaktayız. Bunun yanında bu güvenlik duvarının yönetimi ve log yönetimi birimimizce sağlanmaktadır.
- Üniversitemizin Bilgi İşlem Daire Başkanlığı sunucu alt yapımız kendi bünyemizde başta e-posta, web, elektronik bilgi sistemi olmak üzere tüm servis ve hizmetler yeni sunucu alt yapısında vermektedir.
- Üniversitemizin diğer Üniversiteler arasında Bilimsel anlamda var olması ve yaptığı Bilimsel çalışmaların indexlenmesi amacı ile YÖK tarafından tüm üniversitelere Açık Arşiv çalışmaları yapmaları tavsiye edilmiştir. Bu amaçla üniversitemizde kurulan Açık Arşiv Komisyonunda görevlendirilmiştir. Kısa zamanda TÜBİTAK Harman dâhil olmak üzere Uluslararası önemli bir yere sahip OpenAir ve OpenDoar üyelikleri tamamlanarak ilgili faaliyetlerde yer almak için ciddi bir çaba sarf edilerek yapılan çalışmaların özetlendiği Açık Erişim Formu YÖK'e sunulmuştur.
- Üniversitemizin Uygulamalı Bilimler Fakültesi 30 PC, Mühendislik Fakültesi 60 PC, Teknik Bilimler Meslek Yüksekokulu 35 PC, Sosyal Bilimler Meslek Yüksekokulu 40 PC, Develi Meslek Yüksekokulu 35 PC, olmak üzere yeni laboratuvarlar kurulmuş ve faaliyete alınmıştır. Bunun yanında Teknik Bilimler Meslek Yüksekokulu 2 Laboratuvar alt yapısı, Mustafa Çıkrıkçı Meslek yüksekokulu 1 Laboratuvarı yeniden tesis edilerek devreye alınmıştır.
- Birimlerin ihtiyaçları doğrultusunda gerek yerinde gerek Bilgi İşlemde teknik servis hizmeti ve kurulum hizmetleri sağlanmıştır.
- Bilişim hizmetlerinin devamlılığı sağlanması amacı ile sistem odası yedekliliği ve kesintisiz güç kaynağı ile desteklenmesi sağlanmıştır. İlerleyen süreçte tüm cihaz ve sunucu depolama birimlerinin yedeklenmesi büyük oranda gerçekleştirilmiştir.
- Uzaktan eğitim merkezi ile koordineli çalışarak alt yapının sağlanması ve gerektiğinde teknik desteğin sağlanması ve hizmetin kesintisiz sunulması amacı ile gerekli çalışmalar yapılmaya devam etmektedir.
- Üniversitemiz Bilgi İşlem Daire Başkanlığı Bu süreçte bir kısım düzenleme ve iyileştirmeler yapılarak İp santral en verimli şekilde kullanımı ve hizmetin yaygınlaştırılarak yeni IP Telefonlar alınarak sisteme dâhil edilmiştir. İp Santral hizmeti ve işletimi birimimiz tarafından sağlanmaktadır
- Üniversitemiz kapı giriş sistemleri ve yetkilendirmeleri İp tabanlı olup bu konuda da birimimiz olarak güvenli ve yetkilendirilmiş kapı giriş plaka okuma ve yetkilendirme işlemleri birimimiz bünyesinde başarı ile sürdürülmektedir. Konuyla ilgili kapı giriş sistemi bulunmayan okulların devreye alınması belirli bir plan dâhilinde gerçekleştirilmektedir.
- Yeni kurulan bir birim olduğumuz için temel hizmetlerin sürekliliği sağlama ve yeni yapılan idari ve teknik yapılandırma faaliyetlerine öncelik verildiği için hizmet içi teknik eğitimler sistemli olarak toplantı salonumuzda verilmiştir. Bunun yanında sistem ile ilgili bilgilendirme ve eğitimler canlı ortamda ilgili personele verilmektedir. Yeni eğitimler 2022 yılında devam edecektir.
- Daire Başkanlığımızın faaliyete geçmesiyle birlikte birimlere yapılan resmi yazışmalarla gönderilen bilgilendirme ve yönlendirme yazıları olduğu gibi web sayfamızda ya da kişisel olarak birimlerin ihtiyaçlarına göre bilgilendirmeler gerçekleştirilmiştir. Bu dönem de Eduraom Kablosuz bağlantı afişleri basılarak ilgili birimlere gönderilmiş aynı zamanda Kamera Sistemi ile ilgili KVKK bilgilendirme tabelaları hazırlatılarak okullara astırılmıştır.

- Birimlerin donanım ve yazılım kaynak ihtiyaçlarının rasyonel bir şekilde tespit edilmesi için verilerin derlenebileceği bir yönetim bilgi sistemi olan GPL modülü kullanılmaya başlanmıştır.
- Bu zaman zarfında sadece sistem ve network alt yapılarının güçlendirilerek bağımsız hizmetlerin sunulmasına değil birimlerde ihtiyaç olan yazılım ve donanımın doğru seçilmesi ve efektif kullanımına ilişkin çalışmalar yapılarak birimlerdeki bilişim ihtiyaçları konusunda rehberlik yapılarak planlama ve alımları gerçekleştirilmiştir. Bu kapsamda devam eden birimler ile ilgili yazılım projeleri devam etmektedir.
- Üniversitemiz güvenlik sistemi ile ilgili Kamera sisteminin merkezi olarak kurulması konusunda gerekli inceleme ve çalışmalar tamamlanmıştır. Yeni açılan birimlere ihtiyaçlar doğrultusunda DMO dan ürünlerin temin edilerek kamera sistemi alanı genişletilmektedir.

1- Faaliyet Bilgileri

2021 yılı dönem içerisinde aşağıdaki yazılım alımları ve anlaşmalar yapılmıştır:

- Microsoft Kampüs anlaşması ile yerleşkelerimizde Microsoft ürünlerinin kullanımı ve Office 365 ibasında olmak üzere uzaktan eğitim için kullanılacak olan Microsoft Teams akademik ve idari personelimizin hizmetine sunulmuştur.
- Ağ alt yapımızda Cisco kullanılmaktadır. Cisco ağ ürünlerini kullandığımız için Cisco Webex video konferans sistemini sınırsız olarak kullanmak üzere birimimiz başvurmuş ve bula bedel ürün alınarak Üniversitemizin kendi iç toplantıları dahil olmak üzere tüm etkinlikler ve toplantılar başarı ile bu platformdan sağlanmaktadır.
- Daire başkanlığımız bünyesinde yer alan sunucu ve diğer sistemlerin Log analizi ve korelasyonlarının oluşturulmasına yönelik hızlı bir çalışma yapılarak Log ve Siem uygulaması ihtiyacı tespit edilmiş ve bu konuda Log Sign yazılımı alınarak hızlı bir şekilde gerekli korelasyonlar yapılarak kullanılmaya başlanmıştır.
- Alt yapımızda kullanılan Elektronik Yazışma Sistemi Cbksoftun Ebys sistemidir. Bu sistem ile ilgili e-tebligat başta olmak üzere Cumhurbaşkanlığı Genelgesinde yer alan değişiklikler ve ilgili güncellemeler konusunda çalışmalarımız devam etmektedir.
- Satış Mekezimiz bünyesinde kullanılmak üzere Vega satış yazılımı alınmış ve gerekli çalışmaların tamamlanması ile devreye alınacaktır.
- Yapı İşleri Daire Başkanlığı bünyesinde kullanılmak üzere birim tarafından ihtiyaç olarak bildirilen Netcat yazılımı alınarak birimde kullanılması sağlanmıştır.
- Üniversitemiz yaklaşık 2 yıl önce Personel ve Öğrenci İşleri Yazılımını kapsayan Kion firması ile bir anlaşma yapmış ve bu anlaşmayla birlikte Kâğıtsız Üniversite Projesine dâhil olmuştur. 2021 de teslim edilmesi planlanan Personel, Öğrenci İşleri Yazılımı konusunda firma ile ilgili gerekli temaslar ve görüşmeler sağlanmakta projenin sağlıklı yürütmesi için elinden gelen yardımcı esirgememektedir.
- Akademik Bilgi Sistemi Avesis hem akademik performans değerlendirmesinde hemde açık arşiv çalışmalarında kullanılan web tabanlı bir yazılım sistemidir. Üniversitemizde kuruluşundan beri kullanılan Avesis ile ilgili geliştirme ihtiyaç ve özelleştirmeler konusunda firma ile titiz çalışmalar ve koordinasyonlar devam etmektedir.
- Bunun yanında e-posta sunucu koruma (mail gateway) ve sunucuların sanal yama güvenlik hizmetleri konusunda hizmet veren iki yazılım demo (deneme sürümü) olarak sistemimizde çalışmakta performans ve başarımlar durumu canlı sistemde test edilmektedir.

- Kritik öncelikli yönetim birimlerinde kullanılmak üzere antivirus programı alınarak ilgili yöneticilerimizin bilgisayaralarına kurulumu gerçekleştirilmiştir.
- Kapı giriş sistemi ile ilgili yazılım sunucuya kurularak gerekli olan yetkilendirme işlemleri sağlanmaktadır.
- Üniversitemiz web sistemi Erciyes Üniversitesinden alınmış ve problemleri olan bir sistemdir. Bunun yeni tasarım ve mimari ile yeniden yazılarak hayata geçirilmesi gerekmektedir. Bu konuda gerekli çalışmaların yapılması hususunda gayretler sarf edilmektedir.

2. Stratejik Plan Değerlendirme Tabloları

Stratejik Plan Değerlendirme Tablosu

A1		Üniversitenin değişen koşullara uyumunu sağlayacak kurumsal kapasite ve kültür altyapısını oluşturmak.			
H1.1		Yönetim bilişim alt yapısını oluşturmak.			
		%100			
Hedefe İlişkin Sapmanın Nedeni*		Bilgi İşlem Daire Başkanlığı olarak 2020 Haziran ayında kuruluşu gerçekleşmiş ve teşkilatlanma devam etmektedir.			
Hedefe İlişkin Alınacak Önlemler		Personel sayısının artırılarak gerekli bilişim alt yapısı ile fiziki ihtiyaçların tamamlanması			
Sorumlu Birim		Şube Müdürlüğü			
Performans Göstergesi	Hedefe Etkisi (%)	Plan Dönemi Başlangıç Değeri**	İzleme Dönemindeki Yıllık Hedeflenen Değer	İzleme Dönemindeki Gerçekleşme Değeri	Performans (%)
PG1.1.1: Bilgi işlem fiziksel altyapısının tamamlanması (yüzde)	%20	5	20	65	%100
Performans Göstergelerine İlişkin Değerlendirmeler***					
İlgililik	Tüm dünyayı etkilediği gibi Covid 19 bizimde çalışmalarımızı etkilemiş ve özellikle uzaktan eğitim ve ihtiyaçlarının karşılanması konusunda ithal ürünlerin temininde de zorluklarla karşılaşıldı.				
Etkililik	Bununla birlikte teknoloji ve bilişim altyapısına yönelik ihtiyaç analizlerinin güçlendirilmesi sürecine devam edilmesi kararı alınmıştır. Gelecek yıllara ilişkin herhangi bir hedef ya da performans göstergesi değişikliği ihtiyacı hissedilmemiştir.				
Etkinlik	Performans gösterge değerine ulaşılırken öngörülmeleyen maliyetler ortaya çıkmıştır. Döviz kuru değişimleri izlenecek olup gelecek dönemlerde maliyetler konusunda değişiklik ihtiyacı olabileceği düşünülmektedir.				
Sürdürülebilirlik	Performans göstergelerinin devam ettirilmesinde kurumsal, yasal, çevresel riskler bulunmamaktadır. Plan dönemi boyunca hedeflenen performans değerlerine ulaşılabilen değeri değerlendirilmektedir.				
Performans Göstergesi	Hedefe Etkisi (%)	Plan Dönemi Başlangıç Değeri**	İzleme Dönemindeki Yıllık Hedeflenen Değer	İzleme Dönemindeki Gerçekleşme Değeri	Performans (%)
PG1.1.2: Belge yönetim sisteminin oluşturulması ve tamamlanma oranı	%20	100	100	100	%100
Performans Göstergelerine İlişkin Değerlendirmeler***					
İlgililik	Tüm dünyayı etkilediği gibi Covid 19 bizimde çalışmalarımızı etkilemiş ve özellikle uzaktan eğitim ve ihtiyaçlarının karşılanması konusunda ithal ürünlerin temininde de zorluklarla karşılaşıldı.				
Etkililik	Bununla birlikte teknoloji ve bilişim altyapısına yönelik ihtiyaç analizlerinin güçlendirilmesi sürecine devam edilmesi kararı alınmıştır. Gelecek yıllara ilişkin herhangi bir hedef ya da performans göstergesi değişikliği ihtiyacı hissedilmemiştir.				

Etkinlik	Performans gösterge değerine ulaşılırken öngörülmeven maliyetler ortaya çıkmıştır. Döviz kuru değişimleri izlenecek olup gelecek dönemlerde maliyetler konusunda değişiklik ihtiyacı olabileceği düşünülmektedir.				
Sürdürülebilirlik	Performans göstergelerinin devam ettirilmesinde kurumsal, yasal, çevresel riskler bulunmamaktadır. Plan dönemi boyunca hedeflenen performans değerlerine ulaşılabilceği değerlendirilmektedir.				
Performans Göstergesi	Hedefe Etkisi (%)	Plan Dönemi Başlangıç Değeri**	İzleme Dönemindeki Yılsonu Hedeflenen Değer	İzleme Dönemindeki Gerçekleşme Değeri	Performans (%)
PG1.1.3: Veri ve bilgi yönetim sisteminin oluşturulması ve tamamlanma oranı	%20	0	10	65	%100
Performans Göstergelerine İlişkin Değerlendirmeler***					
İlgililik	Tüm dünyayı etkilediği gibi Covid 19 bizimde çalışmalarımızı etkilemiş ve özellikle uzaktan eğitim ve ihtiyaçlarının karşılanması konusunda ithal ürünlerin temininde de zorluklarla karşılaşıldı.				
Etkililik	Bununla birlikte teknoloji ve bilişim altyapısına yönelik ihtiyaç analizlerinin güçlendirilmesi sürecine devam edilmesi kararı alınmıştır. Gelecek yıllara ilişkin herhangi bir hedef ya da performans göstergesi değişikliği ihtiyacı hissedilmemiştir.				
Etkinlik	Performans gösterge değerine ulaşılırken öngörülmeven maliyetler ortaya çıkmıştır. Döviz kuru değişimleri izlenecek olup gelecek dönemlerde maliyetler konusunda değişiklik ihtiyacı olabileceği düşünülmektedir.				
Sürdürülebilirlik	Performans göstergelerinin devam ettirilmesinde kurumsal, yasal, çevresel riskler bulunmamaktadır. Plan dönemi boyunca hedeflenen performans değerlerine ulaşılabilceği değerlendirilmektedir.				
Performans Göstergesi	Hedefe Etkisi (%)	Plan Dönemi Başlangıç Değeri**	İzleme Dönemindeki Yılsonu Hedeflenen Değer	İzleme Dönemindeki Gerçekleşme Değeri	Performans (%)
PG1.1.4: Verilen teknik servis hizmeti sayısı (Servis formu)	%10	111	90	200	%430
Performans Göstergelerine İlişkin Değerlendirmeler***					
İlgililik	Üniversitemizin yeni kurulması ve taşınmalar ve yeni organize olan akademik ve idari personele kısıtlı personel ile servis hizmeti verilmesi.				
Etkililik	Yeni kurulan bir üniversite olmamız ve sistem geçişlerinden dolayı planlanandan çok daha fazla servis hizmeti vermek zorunda kalmıştır.				
Etkinlik	Covid kaynaklı mesai kısıtlamaları ile hem mesai saatinin düşmesi hemde ilgil ilgili personel ve odalara ulaşamama sıkıntıları yaşanmış ve servis sayısı tekrarı ve verimliliği ister istemez düşmüş işlem sayısı artmıştır.				
Sürdürülebilirlik	Performans göstergelerinin devam ettirilmesinde kurumsal, yasal, çevresel riskler bulunmamaktadır. Plan dönemi boyunca hedeflenen performans değerlerine ulaşılabilceği değerlendirilmektedir.				
Performans Göstergesi	Hedefe Etkisi (%)	Plan Dönemi Başlangıç Değeri**	İzleme Dönemindeki Yılsonu Hedeflenen Değer	İzleme Dönemindeki Gerçekleşme Değeri	Performans (%)

PG1.1.5: Bilgi İşlem Daire Başkanlığı tarafından paydaşlara verilen ve dış paydaşlardan alınan eğitim sayısı. (adet)	%20	0	2	21	%100
---	-----	---	---	----	------

Performans Göstergelerine İlişkin Değerlendirmeler***

İlgililik	Üniversitemizin yeni kurulması ve taşınmalar ve yeni organize olan akademik ve idari personele kısıtlı personel ile servis hizmeti verilmesi.
Etkililik	Yeni kurulan bir üniversite olmamız ve sistem geçişlerinden dolayı yaşanan kesintiler ve Covid kaynaklı bir kısım donanımların ülkemize geç girişi ya da gelmemesi.
Etkinlik	Covid kaynaklı mesai kısıtlamaların da personel kısıtları işte olduğu gibi planlanacak eğitimlerde sıkıntı oluşturmuştur.
Sürdürülebilirlik	Performans göstergelerinin devam ettirilmesinde kurumsal, yasal, çevresel riskler bulunmamaktadır. Plan dönemi boyunca hedeflenen performans değerlerine ulaşılacağı değerlendirilmektedir.

Performans Göstergesi	Hedef Etkisi (%)	Plan Dönemi Başlangıç Değeri**	İzleme Dönemindeki Yılsonu Hedeflenen Değer	İzleme Dönemindeki Gerçekleşme Değeri	Performans (%)
PG1.1.6: . Personel Sayısı (kişi sayısı)	%10	4	9	8	%100

Performans Göstergelerine İlişkin Değerlendirmeler***

İlgililik	Yeni kurulan bir üniversite olmamız sebebiyle uygun tecrübeli personel temini konusunda çalışmalar yapılmaktadır. Bu süreçte personel sayımızda artış planlanmaktadır.
Etkililik	Gösterge değerine ulaşılmıştır. Bunun yanında önümüzdeki dönemde ihtiyaca binaen personel artışı planlanmakta Bilgi İşlem faaliyetlerinin güçlendirilmesi sürecine devam edilmesi kararı alınmıştır
Etkinlik	Performans gösterge değerine ulaşılırken daha hızlı ve performanslı hizmetin devamlılığı ve ek hizmetlerinde sunulması amacı ile yeni personel alımları ile kadronun güçlendirilmesi konusunda çalışmalar devam etmektedir.
Sürdürülebilirlik	Performans göstergelerinin devam ettirilmesinde kurumsal, yasal, çevresel riskler bulunmamaktadır. Plan dönemi boyunca hedeflenen performans değerlerine ulaşılacağı değerlendirilmektedir.

A2	Toplumun farklı kesimleri ile işbirliği içerisinde girişimci ve proje odaklı çalışmayı benimseyecek faaliyetlerde bulunmak.				
H2.1	Üniversitenin üretme potansiyelini ekonominin ve toplumun yararına sunmak				
H2.1 Performansı	% 100				
Hedefe İlişkin Sapmanın Nedeni*	Bilgi İşlem Daire Başkanlığı olarak personel alt yapısının tamamlanması ve Toplumsal Katkı sağlayacak eğitim ve projelere odaklanılamaması.				
Hedefe İlişkin Alınacak Önlemler	Personelin organizasyonunun sağlanması ile birlikte toplumsal faydaya yönelik eğitim ve projelere ağırlık verilmesi.				
Sorumlu Birim	Şube Müdürlüğü				
Performans Göstergesi	Hedefe Etkisi (%)	Plan Dönemi Başlangıç Değeri** (A)	İzleme Dönemindeki Yılsonu Hedeflenen Değer (B)	İzleme Dönemindeki Gerçekleşme Değeri (C)	Performans (%) (C-A)/(B-A)
PG2.1.1: Bilgi İşlem alt yapısının sağlanması ile birlikte Kayseri Sanayi - Ticaret Odalarına rehberlik etmek Sanayi Üniversite işbirliği çerçevesinde projeler yaparak Üniversitemizin prestijini ve bilinirliğini artırmak.	% 100	0	0	0	% 0
Performans Göstergelerine İlişkin Değerlendirmeler***					
İlgililik	Covid 19 tedbirleri kapsamındaki tedbirler ve Üniversitemizin yeni kurulması ve taşınmalar ve yeni organize olan akademik ve idari personele kısıtlı personel ile hizmet verilmesi.				
Etkililik	Yeni kurulan bir üniversite olmamız dolayısıyla bu işlerle ilgilenecek personelin kısıtlı olması gibi problemler bulunmaktadır.				
Etkinlik	Covid kaynaklı mesai kısıtlamaların da personel kısıtları işte olduğu gibi planlanacak faaliyetlerde sıkıntı oluşturmuştur.				
Sürdürülebilirlik	Performans göstergelerinin devam ettirilmesinde kurumsal, yasal, çevresel riskler bulunmamaktadır. Plan dönemi boyunca hedeflenen performans değerlerine ulaşabileceği değerlendirilmektedir.				

3. Performans Bilgi Sisteminin Değerlendirilmesi

Genel olarak incelendiğinde birimimiz stratejik plan performans programında yer alan performans hedef ve göstergelerinin gerçekleştirmiş Covid19 ve Personel eksikliğinden kaynaklı aksamalarıda tolere edebilmiş durumdadır. Bunun yanında önümüzdeki yıllarda hem teşkilat yapısının güçlendirilmesi hem etkin teknik personel sayısının artırılması ile hedeflerin gerçekleştirilmesi ve iş sürekliliğinin sağlanması hedeflenmektedir.

IV- KURUMSAL KABİLİYET ve KAPASİTENİN DEĞERLENDİRİLMESİ

A- Üstünlükler:

- Kayseri Üniversitesinin bir birimi olması
- Genç dinamik ve motivasyonu yüksek bir idari kadronun varlığı.
- Kararlarda ortak aklı ve katılımcılığı esas alan bir yaklaşımın varlığı.
- Teknolojik ve stratejik çalışma anlamında yeniliğe açık olmak.
- Başkanlık görev alanı ve çalışma usul ve esaslarının kanunlarla açıkça belirlenmiş olması.
- Teknolojik alt yapının sürekli geliştirilmesi.
- Üniversitede ilgili personeller arasında koordinasyon ve iş birliğinin gelişmiş olması.
- Birim içinde şubeler arası birliğinin gelişmiş olması.
- Üst yönetimin bilişim faaliyetlerine bakışı.
- Çok büyük yerleşkemizin olmaması.

B- Zayıflıklar:

- Üniversite personelinin bilişime bakış açısı
- Üniversitenin yedisi ilçelerde olmak üzere toplam sekiz kampüsü bulunması.
- Fiziki mekân yetersizliği.
- Teknik ve idari personel sayısının yetersizliği.
- Yeterli personel olmadığı için görev tanımlarının ve dağılımının net olmaması.
- Lisanslı yazılım ve kullanımındaki eksiklikler.

C- Deęerlendirme:

Üstünlükler ve Zayıflıklar deęerlendirildięinde 6 ay gibi kısa bir sürede yeni bir üniversite bilişim alt yapısının kurulması ve hizmetlerin devreye alınması ciddi anlamda özveri ve uğraş gerektiren bir iş olmakla birlikte planlanan performans hedeflerine çeşitli sapmalarla ulaşılmıştır.

V- ÖNERİ VE TEDBİRLER

2020 Yılıının Haziran ayında teşkilatlanması başlayan Bilgi İşlem Daire Başkanlığı Covid19 salgınının uzaktan eğitime etkisi ve Bilişim alt yapısı ihtiyaçlarını karşılamak ve yeni kurulan bir üniversite olarak alt yapı eksiklerini gidermekle uğraşmıştır. Bu uğraşlarda en büyük sıkıntı ürün teminindeki güçlük ve personel yetersizliğidir. 2021 yılı içerisinde teşkilatlanmasını güçlendirmesi ile birlikte işlerliğini arttıracak ve daha güzel hizmetler sunacağına inancımız tamdır.

Harcama Yetkilisinin İ Kontrol Gvence Beyanı

İ KONTROL GVENCE BEYANI¹

Harcama yetkilisi olarak grev ve yetkilerim erevesinde;

Harcama birimimizce gerekleřtirilen iř ve iřlemlerin idarenin ama ve hedeflerine, iyi malı ynetim ilkelerine, kontrol dzenlemelerine ve mevzuata uygun bir řekilde gerekleřtirildiđini, birimimize bte ile tahsis edilmiř kaynakların planlanmıř amalar dođrultusunda etkili, ekonomik ve verimli bir řekilde kullanıldıđını, birimimizde i kontrol sisteminin yeterli ve makul gvenceyi sađladıđını bildiririm.

Bu gvence, harcama yetkilisi olarak sahip olduđum bilgi ve deđerlendirmeler, ynetim bilgi sistemleri, i kontrol sistemi deđerlendirme raporları, izleme ve deđerlendirme raporları ile denetim raporlarına dayanmaktadır.[2]

Bu raporda yer alan bilgilerin gvenilir, tam ve dođru olduđunu beyan ederim.[3] (Yer-Tarih)

İmza
Ad-Soyad
Unvan

¹Harcama yetkilileri tarafından imzalanan i kontrol gvence beyanı birim faaliyet raporlarına eklenir.